

ÉTUDES

La population des exploitants agricoles en 2005



AVRIL
2007

L'essentiel
et plus encore



santé
famille
retraite
services

AVRIL 2007

LA POPULATION DES EXPLOITANTS AGRICOLES EN 2005

DIRECTION DES ETUDES, DES REPERTOIRES
ET DES STATISTIQUES

Responsable de la publication :

Véronique MOYNE ☎ 01 41 63 80 02
moyne.veronique@ccmsa.msa.fr

Département "Cotisations"

Marc PARMENTIER ☎ 01 41 63 80 77
parmentier.marc@ccmsa.msa.fr

Étude réalisée par :

Guillaume PREVOSTAT ☎ 01 41 63 81 83
prevostat.guillaume@ccmsa.msa.fr

SOMMAIRE

SYNTHESE	3
OBJECTIF	3
1 - LA DIMENSION SOCIO-ECONOMIQUE	4
1.1 - En 2005, 547 000 chefs d'exploitation ou d'entreprise agricole sont présents dans le régime agricole	4
1.2 - L'activité principale demeure l'élevage bovin, mobilisant à elle seule près du tiers des chefs d'exploitation ...	5
1.3 - La superficie totale des chefs d'exploitation en légère diminution	6
2 - LES FEMMES DANS L'AGRICULTURE (*)	7
2.1 - En 2005, les femmes représentent un quart des chefs d'exploitation.....	7
2.2 - Sur 10 conjoints de chefs d'exploitation, 9 sont des femmes	7
3 - LA DEMOGRAPHIE	8
3.1 - L'âge moyen reste stable	8
3.2 - Les jeunes exploitants attirés par l'est de la France	9
3.3 - Des terres libérables d'ici à 5 ans en augmentation de 3%	10
4 - LES CHANGEMENTS STRUCTURELS	11
4.1 - Une majorité d'exploitants établis en nom personnel	11
4.2 - Régime d'imposition : la part des exploitants imposés au réel continue d'augmenter	12
5 - LES REVENUS	13
5.1 - L'assiette brute de cotisation est en légère baisse	13
5.2 - Les exploitants au forfait sont de moins en moins nombreux	14
5.3 - L'assiette moyenne des exploitants au réel est en légère baisse	14
5.4 - Légère hausse du revenu professionnel chez les exploitants au réel	15
5.5 - Des assiettes brutes plus élevées au nord de la France	16
ANNEXE	17
Chiffres clés 2005 pour les chefs d'exploitation ou d'entreprise agricole	17
Répartition des chefs d'exploitation par département	17
TABLE DES ILLUSTRATIONS	18
Cartes :	18
Graphiques :	18

SYNTHESE

Au 1er janvier 2005, sont recensés en France 547 223 chefs d'exploitation ou d'entreprise agricole. Leur nombre a diminué de 2,5% en un an. Parmi eux, 131 035 sont des femmes, soit le quart du total. Les moyennes d'âge restent inchangées par rapport à 2004 : 46 ans pour les hommes, 50 ans pour les femmes. Les classes d'âge les plus représentées au sein des exploitants restent celles comprises entre 40 et 60 ans pour les hommes, et celle des 55 – 60 ans pour les femmes.

L'élevage bovin demeure l'activité dominante avec près de 184 000 chefs d'exploitation. Viennent ensuite les cultures industrielles et céréalières, les exploitations en polyculture-élevage et la viticulture.

La superficie totale de l'ensemble des exploitants agricoles diminue légèrement, -0,5% entre 2004 et 2005, alors que dans le même temps la superficie moyenne par exploitant passe de 44 à 45,6 ha. La concentration des terres est forte : 60% des exploitants n'occupent que le quart de la superficie totale.

Au 1er janvier 2005, la population de conjoints de chefs d'exploitation comprend 66 264 conjoints collaborateurs et 9 331 conjoints participants. Ces conjoints sont composés à 91% de femmes.

Une majorité d'exploitants, 56%, sont établis en nom personnel. Les 44% restant s'établissent sous formes sociétaires.

L'augmentation de la proportion nationale d'exploitants imposés au réel se poursuit en 2005 : 63,5% d'entre eux sont imposés au réel (contre 61,2% en 2004). Cette proportion d'exploitants au réel est beaucoup plus importante dans les départements du nord de la France.

La part de l'assiette brute des chefs d'exploitation au réel représente 83% de l'assiette brute de cotisations. Cette dernière diminue légèrement en 2005 : -1%. L'assiette moyenne des exploitants au forfait augmente légèrement en 2005, tandis que celle des exploitants au réel diminue.

OBJECTIF

L'objectif de cette synthèse est de dégager les principales caractéristiques démographiques et économiques de la population des chefs d'exploitation en 2005, ainsi que les principales tendances observées.

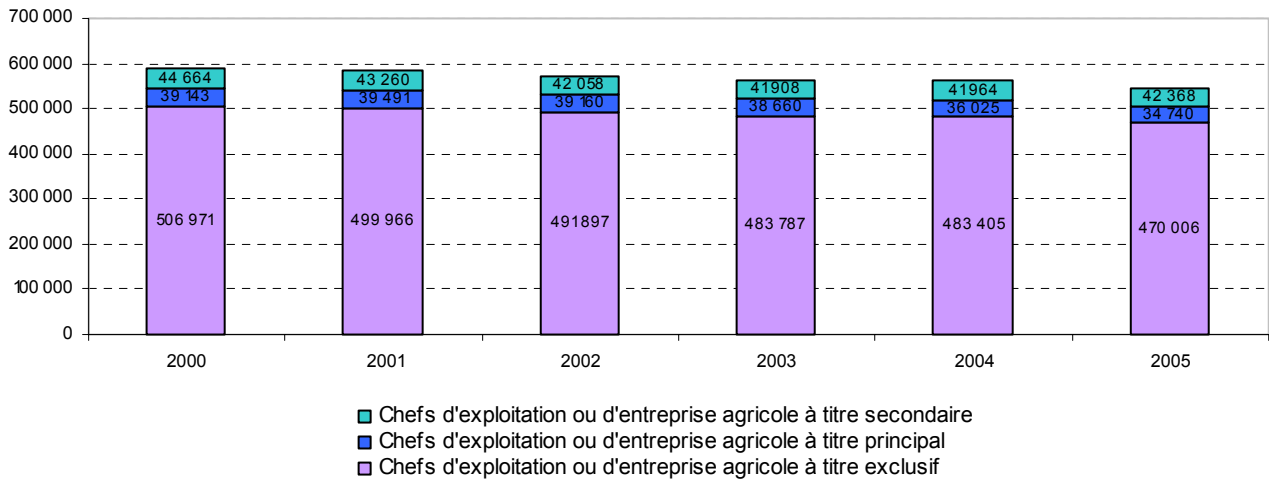
La population étudiée couvre tous les chefs d'exploitation ou d'entreprise (personnes physiques, membres de GAEC ou de sociétés) en activité qui cotisent à l'une ou à l'ensemble des 4 branches de sécurité sociale : accidents du travail, maladie, prestations familiales, vieillesse. Les cotisants de solidarité sont exclus de l'analyse ainsi que les jeunes chefs d'exploitation installés après le 1er janvier 2005. Ces derniers cotisent uniquement en ATEXA (assurance Accidents du Travail des EXploitants Agricoles) durant l'année de leur installation.

1 - LA DIMENSION SOCIO-ECONOMIQUE

1.1 - En 2005, 547 000 chefs d'exploitation ou d'entreprise agricole sont présents dans le régime agricole

La baisse du nombre de chefs d'exploitation (graphique 1) d'une année sur l'autre se poursuit et s'établit à -2,5 % en 2005.

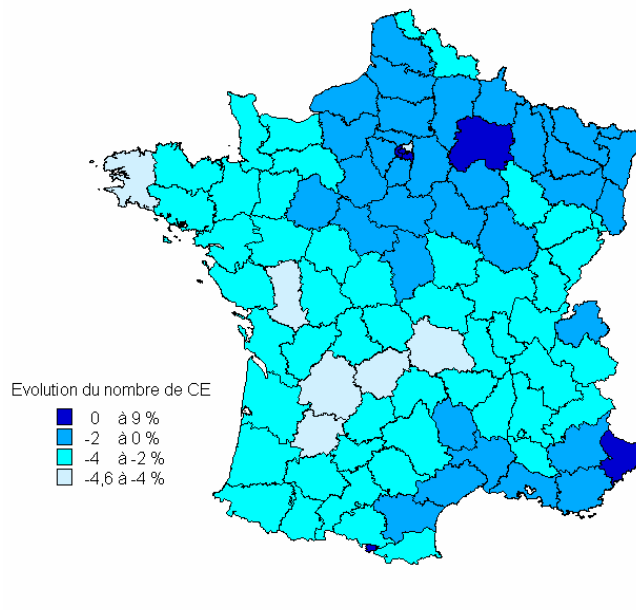
Graphique 1
ÉVOLUTION DU NOMBRE DE CHEFS D'EXPLOITATION



Source : MSA

Le nombre de chefs d'exploitation est à la hausse dans 5 départements : les Hauts de Seine, Paris, le Val de Marne, la Marne et les Alpes-Maritimes, tous des petits départements en terme d'effectif (cf. annexe p.16) excepté la Marne. Tous les autres départements voient leurs effectifs diminuer. Les baisses les plus importantes concernent : le Puy de Dôme, la Dordogne, la Seine Saint-Denis, le Lot et Garonne, le Finistère, la Corrèze et les Deux-Sèvres (carte 1).

Carte 1
ÉVOLUTION DU NOMBRE DE CHEFS D'EXPLOITATION ENTRE 2004 ET 2005

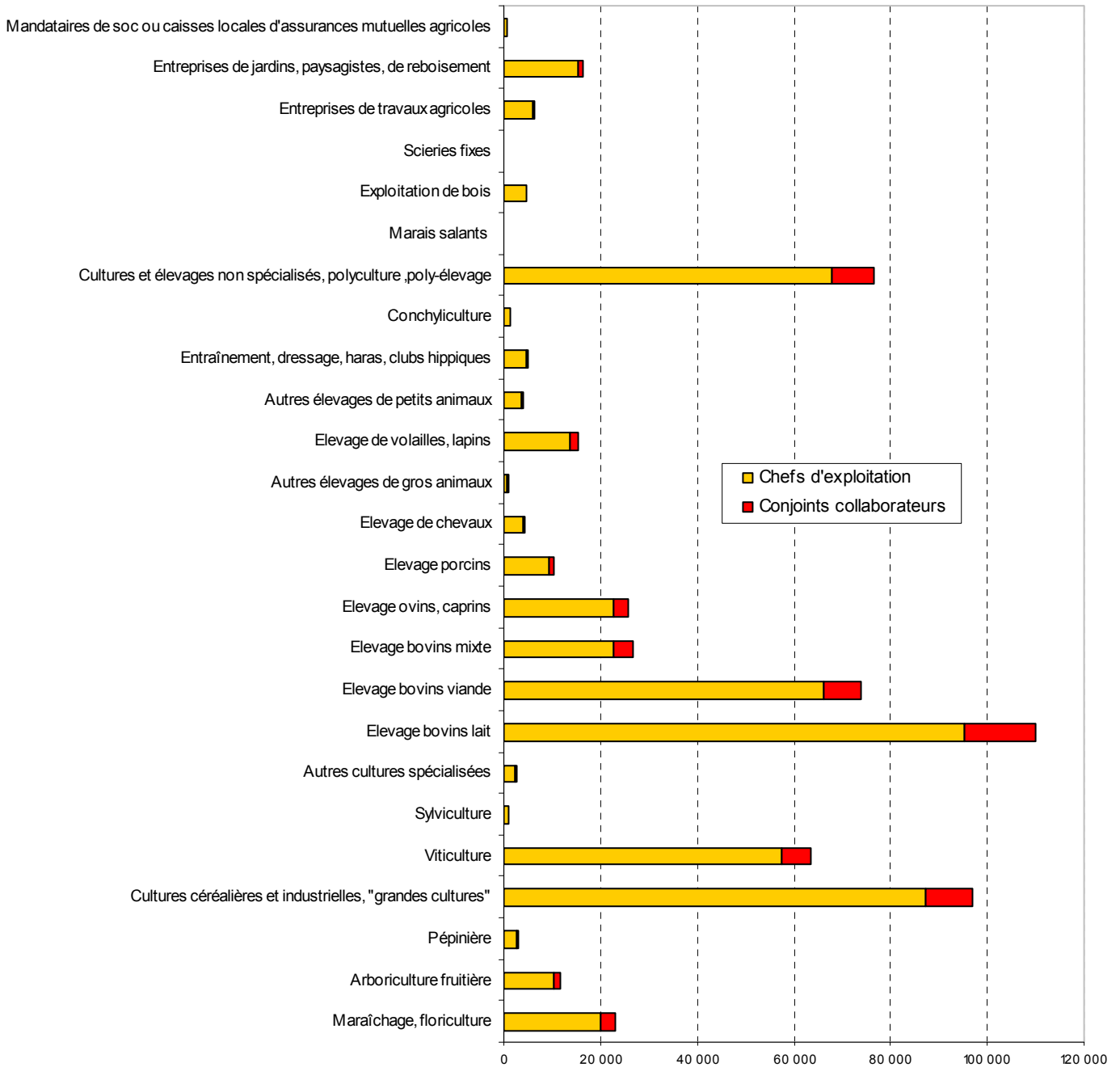


Source : MSA

1.2 - L'activité principale demeure l'élevage bovin, mobilisant à elle seule près du tiers des chefs d'exploitation

Tout comme les années précédentes, l'élevage bovin (bovin lait, bovin viande et bovin mixte) est l'activité n°1 des chefs d'exploitation : ils sont 184 000 à l'exercer. Derrière, suivent les cultures industrielles et céréalières (87 000 chefs), les exploitations en polyculture-élevage (68 000 chefs) et la viticulture (57 000 chefs). Les autres activités n'occupent pas plus de 25 000 chefs chacune (graphique 2).

Graphique 2
EFFECTIFS DE CHEFS D'EXPLOITATION ET DE CONJOINTS DE CHEFS D'EXPLOITATION AFFILIES EN ATEXA
SELON LA CATEGORIE DE RISQUE ATEXA EN 2005



Source : MSA

1.3 - La superficie totale des chefs d'exploitation en légère diminution

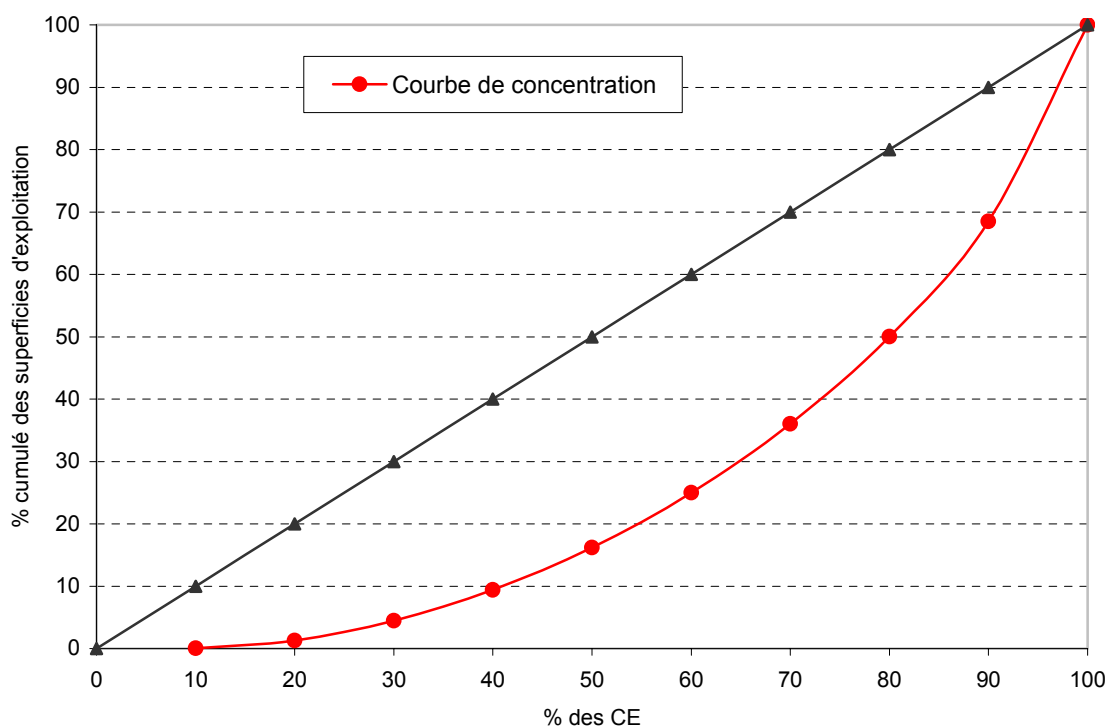
La superficie totale en 2005 est de 25 millions ha contre 25,1 millions ha en 2004, soit une diminution de 0,5%. Stabilisée à 44 ha ces deux dernières années, la superficie moyenne par exploitant augmente légèrement en 2005 : 45,6 ha.

- ⇒ 25% des chefs d'exploitation ont moins de 15 ha (cette catégorie n'inclut pas les exploitants hors-sol et les chefs d'entreprise dont la superficie est nulle).
- ⇒ 25% des chefs d'exploitation possèdent entre 15 ha et 36 ha.
- ⇒ Seuls 10% des chefs exploitent une superficie supérieure à 100 ha.

La concentration des terres est toujours aussi forte :

- ⇒ 30% des exploitants se partagent moins de 5% de la superficie totale
- ⇒ De même, 60% des exploitants n'occupent que le quart de la superficie totale
- ⇒ A l'inverse, 10% des exploitants ayant les plus grandes superficies occupent 31% de la superficie totale (graphique 3).

Graphique 3
CONCENTRATION DES TERRES DES CHEFS D'EXPLOITATION EN 2005



Source : MSA

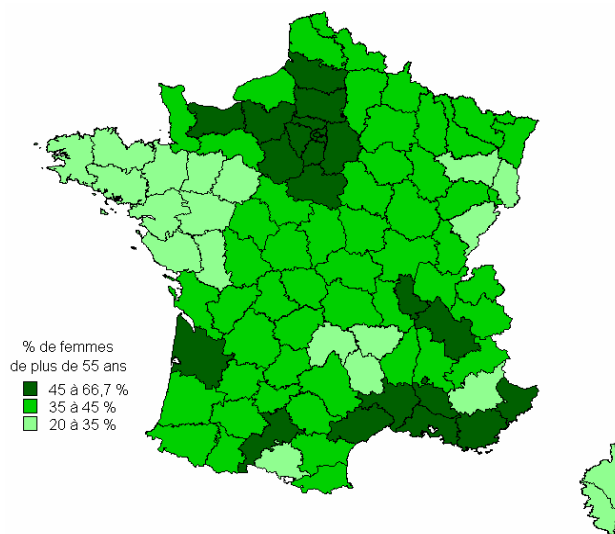
2 - LES FEMMES DANS L'AGRICULTURE (*)

2.1 - En 2005, les femmes représentent un quart des chefs d'exploitation

En 2005, 131 035 exploitants sont des femmes soit 24% des exploitants. Les plus forts taux de présence féminine (compris entre 28 et 30%) sont observés dans les régions Midi-Pyrénées, Limousin, Aquitaine ainsi que dans les départements Marne, Aude, Île et Vilaine, et Mayenne. La superficie moyenne de leur exploitation est d'environ 36 ha contre 49 ha chez les hommes.

La part des femmes chefs d'exploitation de 55 ans et plus augmente en 2005 pour atteindre 38,8%. Des taux assez élevés, allant parfois au-delà de 60%, sont observés dans les régions Île de France, Rhône-Alpes et Provence-Alpes-Côte d'Azur (carte 2).

Carte 2
PROPORTION DE FEMMES CHEFS D'EXPLOITATION DE PLUS DE 55 ANS EN 2005



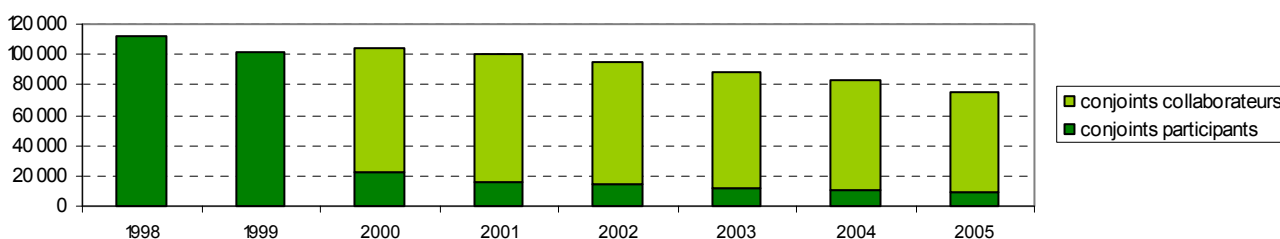
Source : MSA

2.2 - Sur 10 conjoints de chefs d'exploitation, 9 sont des femmes

Parmi les 75 595 conjoints recensés en 2005, les personnes ayant conservé le statut de conjoint participant sont au nombre de 9 331 (graphique 4).

Les conjoints collaborateurs et participants sont composés à 91% de femmes. Du côté des conjoints collaborateurs, 79% sont des conjoints d'exploitants en nom personnel et 12% sont des conjoints d'exploitants membres de GAEC. Les conjoints participants, quant à eux, sont à 89% des conjoints d'exploitants établis en nom personnel.

Graphique 4
CONJOINTS PARTICIPANT AUX TRAVAUX ET CONJOINTS COLLABORATEURS DE 1998 A 2005



Source : MSA

(*) cf. étude « *Les femmes dans l'agriculture en 2005* » pour plus d'informations sur le sujet.

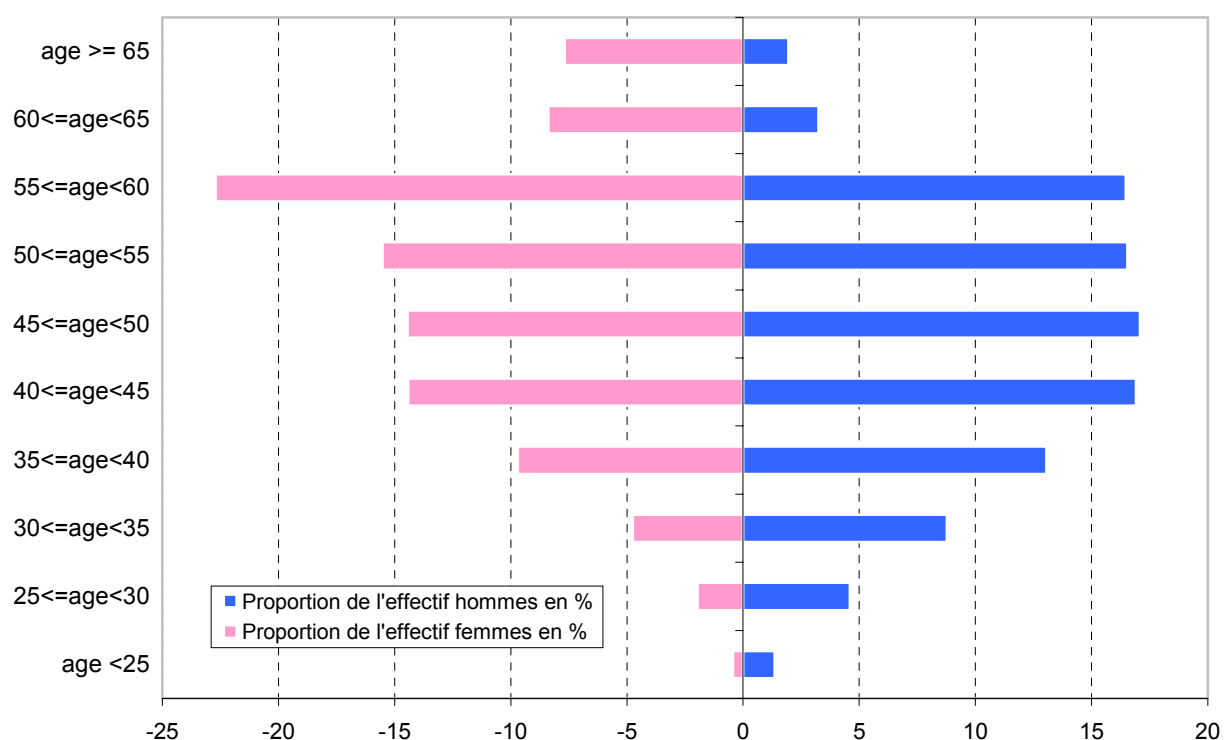
3 - LA DEMOGRAPHIE

3.1 - L'âge moyen reste stable

En 2005, l'âge moyen du chef d'exploitation se stabilise à 47 ans. Du côté des hommes, l'âge moyen reste lui aussi inchangé à 46 ans. Les classes d'âge masculines les plus représentées sont celles comprises entre 40 et 60 ans, 67% des hommes chefs d'exploitation sont inclus dans cette tranche.

Les femmes, nettement moins nombreuses, sont âgées en moyenne de 50 ans. Tout comme en 2004, la classe d'âge des 55-60 ans est prépondérante : elle représente 23% de l'effectif total des femmes chefs d'exploitation (graphique 5).

Graphique 5
PYRAMIDE DES AGES DES CHEFS D'EXPLOITATION EN 2005



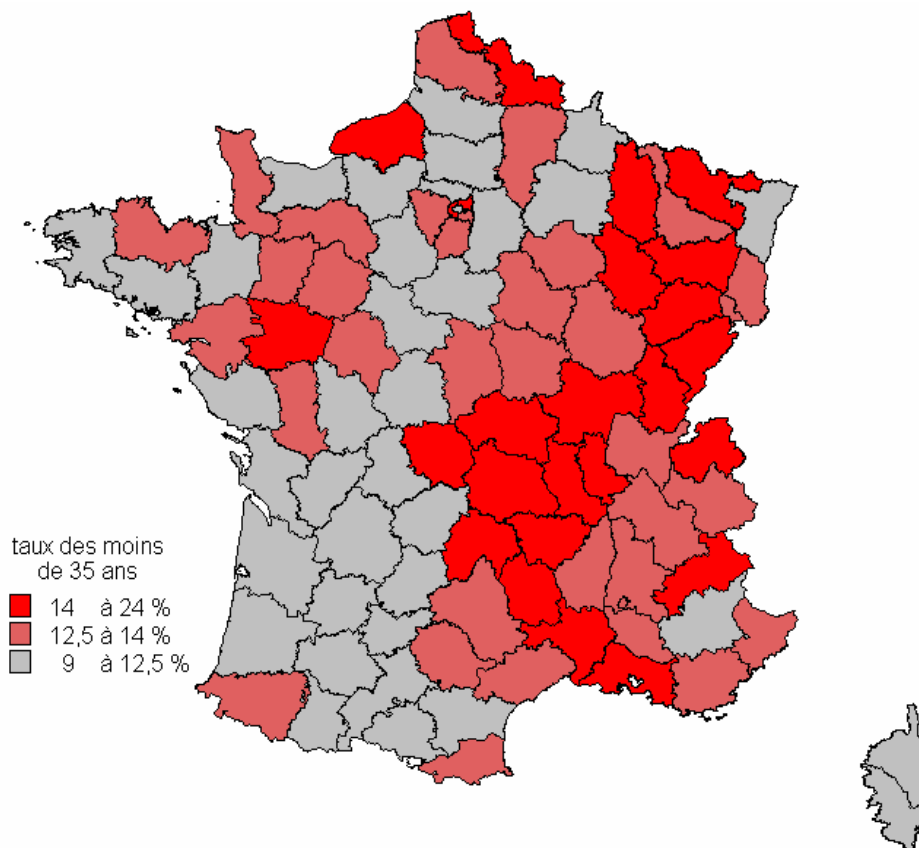
Source : MSA

3.2 - Les jeunes exploitants attirés par l'est de la France

Le nombre d'exploitants de moins de 35 ans baisse de 5% par rapport à l'année 2004. La proportion des moins de 35 ans s'établit à 13% de la population des exploitants en 2005.

Les départements de l'est de la France, du Massif Central ainsi que ceux du pourtour méditerranéen sont ceux qui comportent les taux les plus élevés de jeunes agriculteurs. Les taux les plus faibles se concentrent sur la façade ouest de la France (carte 3).

Carte 3
PROPORTION D'EXPLOITANTS DE MOINS DE 35 ANS EN 2005



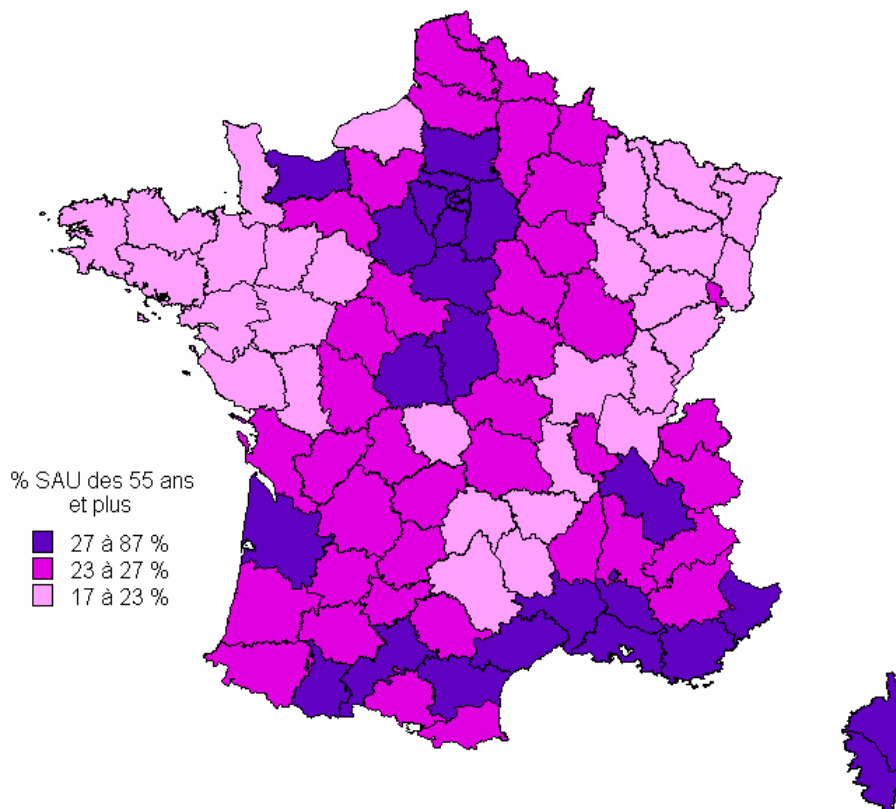
Source : MSA

3.3 - Des terres libérables d'ici à 5 ans en augmentation de 3%

Une superficie des terres est susceptible d'être libérée par des exploitants quittant l'agriculture du fait de leur âge (55 ans et plus) d'ici 5 ans. Cette surface, dite surface agricole libérable, est à la hausse avec 6 millions d'ha en 2005 (contre 5,82 millions d'ha en 2004).

Au 1^{er} rang des régions concernées par le phénomène figurent notamment l'Île de France, le pourtour méditerranéen ainsi qu'une partie du Sud-Ouest. Le Nord-Ouest et le Nord-Est apparaissent comme étant les régions les moins exposées (carte 4).

Carte 4
PROPORTION DES TERRES LIBÉRABLES D'ICI 5 ANS



Source : MSA

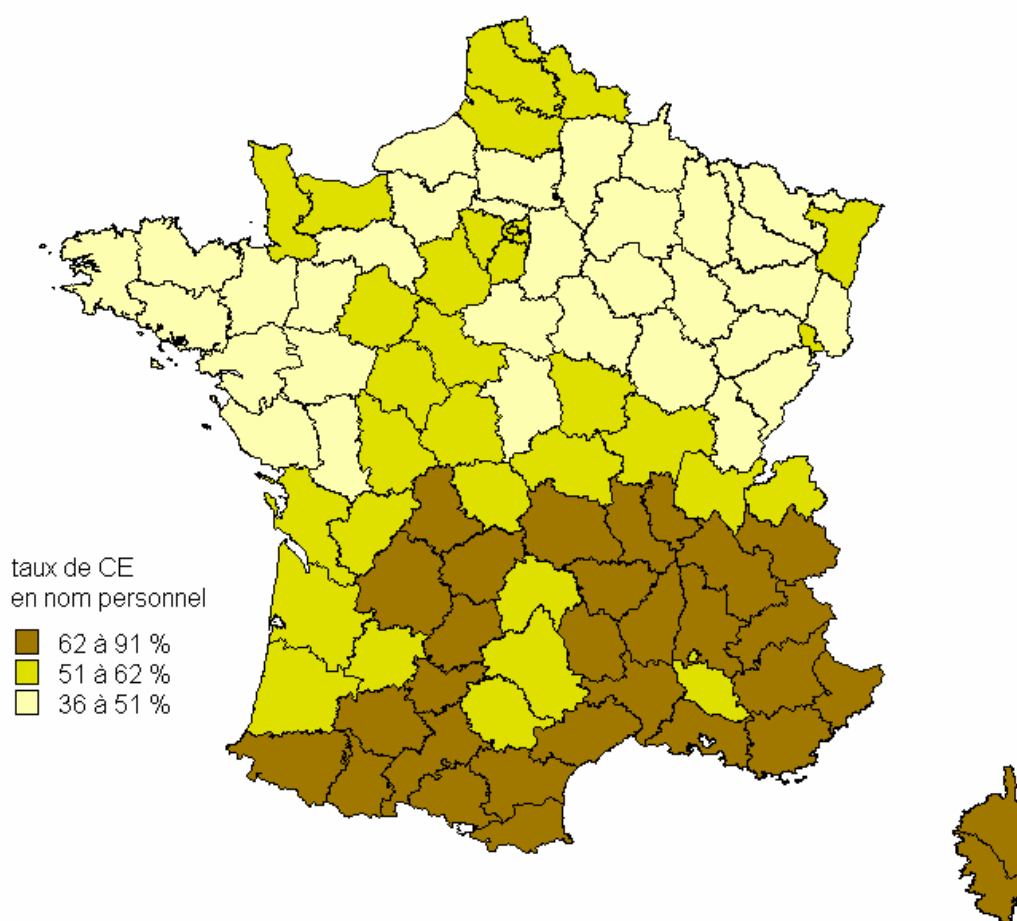
4 - LES CHANGEMENTS STRUCTURELS

4.1 - Une majorité d'exploitants établis en nom personnel

Avec 307 000 exploitants, soit 56% de la population (contre 58% en 2004), la part de CE établis en nom personnel continue sa lente érosion entamée il y a 7 ans, mais reste néanmoins majoritaire. Tout comme en 2004, ce sont les départements de la moitié sud du pays qui contiennent les plus fortes proportions de CE en nom personnel (carte 5). Les 44% restants de la population sont donc établis sous formes sociétaires et se décomposent comme suit : 18% en GAEC (Groupement Agricole d'Exploitation en Commun), 15% en EARL (Exploitation Agricole à Responsabilité Limitée) et 11% en autres sociétés.

L'EARL est la forme juridique connaissant le plus fort développement parmi l'ensemble des exploitants alors que la part des GAEC, en constante augmentation depuis 1992 a tendance, aujourd'hui, à se stabiliser autour de 18%.

Carte 5
PROPORTION DES EXPLOITANTS EN NOM PERSONNEL EN 2005



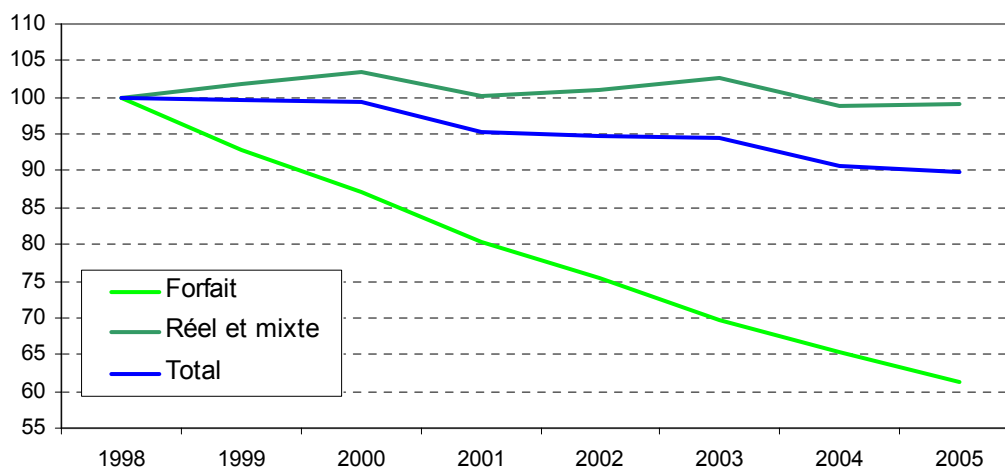
Source : MSA

5 - LES REVENUS

5.1 - L'assiette brute de cotisation est en légère baisse

Après une forte baisse de -4% en 2004, l'assiette brute de cotisation des exploitants agricoles diminue légèrement en 2005 (-1%) pour atteindre la valeur de 6,3 milliards €. Cela confirme l'hypothèse d'une baisse par palier observée ces dernières années (graphique 6).

Graphique 6
ÉVOLUTION DE L'ASSIETTE BRUTE DE COTISATION DES EXPLOITANTS AGRICOLES DE 1998 A 2005
INDICES BASE 100 EN 1998



Source : MSA

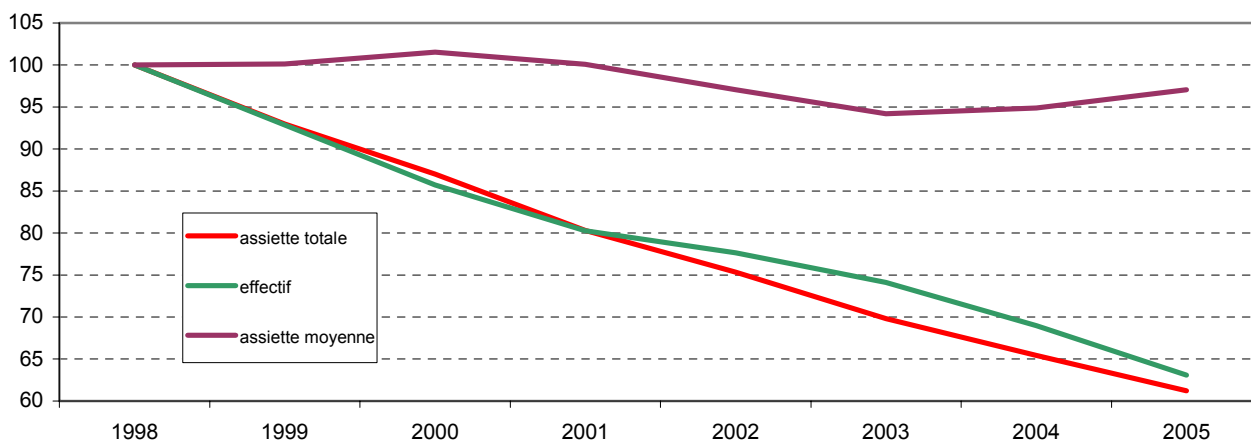
L'évolution de l'assiette brute totale est étroitement liée à celle des exploitants au réel. Leur assiette brute représente, en 2005, 83% de l'assiette brute de cotisations, soit 5,25 milliards €.

Le nombre d'exploitants imposés au réel continue d'augmenter. De plus, les exploitants au réel disposent d'une assiette d'un niveau moyen 3 fois plus élevé que celle des exploitants au forfait. En effet, l'assiette moyenne de prélèvement des cotisations pour les exploitants au réel est de 14 922 € (-0,7%) tandis que celle des exploitants au forfait s'élève à 5 410 € (+2,3%).

5.2 - Les exploitants au forfait sont de moins en moins nombreux

Le recul de l'assiette brute totale des exploitants au forfait est historiquement porté par le recul démographique de cette population qui, soit passe au régime du réel en cours de carrière, soit sort du régime au moment de la retraite. Entre 2001 et 2003, la baisse plus modérée a été renforcée par un recul de l'assiette moyenne. Mais depuis 2004, l'assiette moyenne est à nouveau sur une pente ascendante, les effectifs continuant quant à eux à diminuer (graphique 7).

Graphique 7
ÉVOLUTION DES EFFECTIFS, ASSIETTES BRUTES TOTALES ET MOYENNES DES EXPLOITANTS AU FORFAIT DE 1998 A 2005 - INDICES BASE 100 EN 1998



Source : MSA

5.3 - L'assiette moyenne des exploitants au réel est en légère baisse

Constamment à la hausse depuis 7 ans, le nombre de chefs d'exploitation au réel continue d'augmenter en 2005. Néanmoins, le ralentissement de l'accroissement des effectifs observé sur la période 2001-2004 (hausse moyenne annuelle inférieure à 5000) se poursuit en 2005. Après une phase de stabilisation entre 2001 et 2003, puis une chute en 2004, l'assiette moyenne diminue à nouveau mais de manière beaucoup moins prononcée.

Graphique 8
ÉVOLUTION DES EFFECTIFS, ASSIETTES BRUTES TOTALES ET MOYENNES DES EXPLOITANTS AU REEL DE 1998 A 2005 - INDICES BASE 100 EN 1998

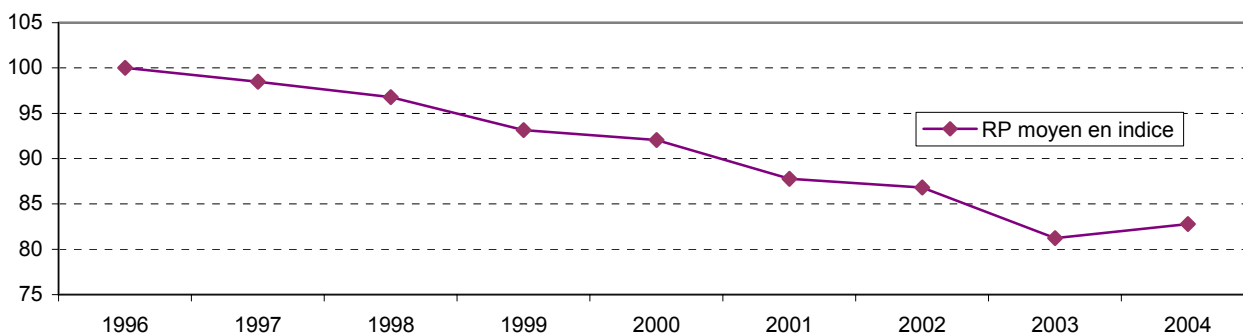


Source : MSA

5.4 - Légère hausse du revenu professionnel chez les exploitants au réel

En baisse continue de 1996 à 2003, le revenu professionnel moyen des exploitants au réel augmente légèrement au cours de l'année 2004 (graphique 9).

Graphique 9
ÉVOLUTION DU REVENU PROFESSIONNEL MOYEN DES EXPLOITANTS AU REEL DE 1996 A 2004
- INDICES BASE 100 EN 1996



Source : MSA

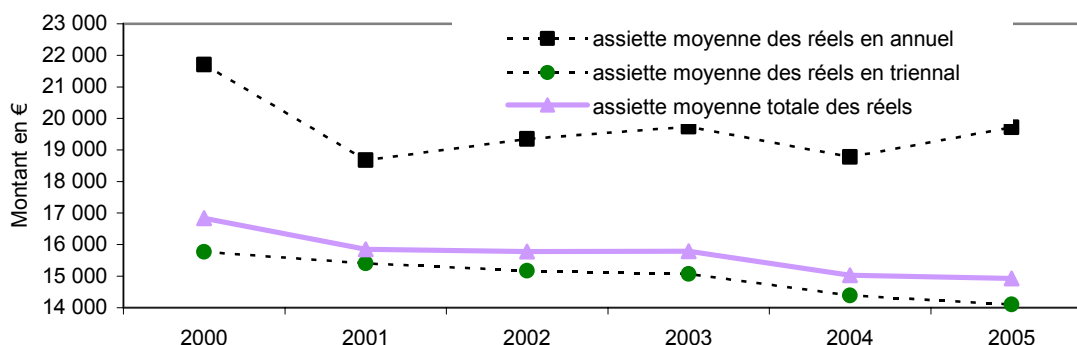
L'évolution du revenu professionnel moyen des exploitants au réel (graphique 9) ne permet pas d'expliquer directement les variations de l'assiette moyenne de ces mêmes exploitants (graphique 8).

Pour expliquer ces variations, il faut, parmi les exploitants au réel, séparer :

- ceux dont l'assiette est calculée sur une moyenne triennale de revenu (années n-1, n-2, n-3)
- ceux ayant opté pour une assiette annuelle, calculée à partir des revenus de l'année n-1

La proportion des chefs d'exploitation cotisant sur une assiette triennale est très importante, elle oscille autour des 85% depuis plusieurs années. Depuis l'année 2000, ces chefs d'exploitation voient leur assiette moyenne décroître de manière plutôt régulière (graphique 10). Ce qui n'est pas vraiment le cas pour les chefs en option annuelle, l'évolution de leur assiette moyenne étant moins régulière. Ce sont donc les assiettes moyennes de cette catégorie d'exploitants qui ont provoqué la chute brutale de l'assiette moyenne en 2001, sa stabilisation en 2002-2003 et sa légère hausse en 2005.

Graphique 10
ÉVOLUTION DE L'ASSIETTE TRIENNALE ET EN OPTION ANNUELLE DES EXPLOITANTS AU REEL DE 2000 A 2005



Source : MSA

5.5 - Des assiettes brutes plus élevées au nord de la France

La répartition des niveaux moyens d'assiette par département est liée aux poids très différents des populations de chefs au réel, dans chacun des départements. Le nombre important de chefs au forfait dans le sud de la France s'accompagne d'assiettes moyennes plus basses dans cette partie de l'hexagone (carte 7).



Source : MSA

ANNEXE

Chiffres clés 2005 pour les chefs d'exploitation ou d'entreprise agricole

547 223 chefs d'exploitation présents au 1^{er} janvier 2005.
 Superficie globale : 25 millions ha
 Superficie moyenne de l'exploitant : 45,6 ha
 Age moyen de l'exploitant : 47 ans
 Proportion de moins de 35 ans : 13%
 Proportion de 55 ans et plus : 26%
 Proportion de femmes : 24%
 Proportion de femmes de 55 ans et plus parmi les femmes : 39%

Proportion d'exploitants au réel : 63,5%
 Assiette brute totale de cotisations : 6,3 milliards €
 Assiette brute moyenne au forfait : 5 410 €
 Assiette brute moyenne au réel : 14 922€
 Proportion d'exploitants en nom personnel : 56%
 Proportion d'exploitants en GAEC : 18%
 Proportion d'exploitants en EARL : 15%
 Proportion d'exploitants en société autres que GAEC et EARL : 11%.

Répartition des chefs d'exploitation par département

Département	Nombre CE	Département	Nombre CE	Département	Nombre CE
1	4 843	32	8 505	64	12 423
2	5 542	33	9 456	65	4 383
3	6 306	34	7 922	66	3 827
4	2 432	35	12 663	67	4 913
5	2 218	36	5 053	68	4 409
6	2 603	37	5 242	69	7 546
7	4 752	38	6 671	70	3 236
8	3 558	39	3 408	71	9 117
9	2 741	40	6 225	72	6 264
10	5 460	41	4 131	73	3 140
11	7 044	42	6 288	74	4 203
12	12 148	43	5 804	75	180
13	4 964	44	9 543	76	6 466
14	6 934	45	4 574	77	3 524
15	7 328	46	5 645	78	1 554
16	6 890	47	7 476	79	7 953
17	8 267	48	3 355	80	6 086
18	4 378	49	11 164	81	6 877
19	5 717	50	10 351	82	5 891
2A	1 057	51	10 888	83	4 741
2B	1 932	52	3 072	84	6 309
21	5 721	53	9 539	85	10 402
22	12 627	54	3 174	86	5 906
23	5 442	55	3 631	87	5 221
24	8 643	56	10 270	88	3 478
25	4 524	57	3 719	89	4 940
26	6 466	58	3 762	90	400
27	4 402	59	8 109	91	1 185
28	4 711	60	4 122	92	146
29	11 252	61	6 649	93	88
30	6 320	62	8 853	94	220
31	6 650	63	8 210	95	849
				TOTAL	547 223

TABLE DES ILLUSTRATIONS

Cartes :

Carte 1 : évolution du nombre de chefs d'exploitation entre 2004 et 2005.....	4
Carte 2 : proportion de femmes chefs d'exploitation de plus de 55 ans en 2005.....	7
Carte 3 : proportion d'exploitants de moins de 35 ans en 2005.....	9
Carte 4 : proportion des terres libérables d'ici 5 ans	10
Carte 5 : proportion des exploitants en nom personnel en 2005	11
Carte 6 : proportion de chefs d'exploitation au réel en 2005.....	12
Carte 7 : assiette brute moyenne par département en 2005.....	16

Graphiques :

Graphique 1 : Évolution du nombre de chefs d'exploitation.....	4
Graphique 2 : Effectifs de chefs d'exploitation et de conjoints de chefs d'exploitation affiliés en ATEXA selon la catégorie de risque ATEXA en 2005.....	5
Graphique 3 : Concentration des terres des chefs d'exploitation en 2005.....	6
Graphique 4 : Conjoint participant aux travaux et conjoints collaborateurs de 1998 à 2005.....	7
Graphique 5 : Pyramide des âges des chefs d'exploitation en 2005.....	8
Graphique 6 : Évolution de l'assiette brute de cotisation des exploitants agricoles de 1998 à 2005 - Indices base 100 en 1998.....	13
Graphique 7 : Évolution des effectifs, assiettes brutes totales et moyennes des exploitants au forfait - de 1998 à 2005 - indices base 100 en 1998.....	14
Graphique 8 : Évolution des effectifs, assiettes brutes totales et moyennes des exploitants au réel - de 1998 à 2005 - indices base 100 en 1998.....	14
Graphique 9 : Évolution du revenu professionnel moyen des exploitants au réel - de 1996 à 2004 - indices base 100 en 1996.....	15
Graphique 10 : Évolution de l'assiette triennale et en option annuelle des exploitants au réel de 2000 à 2005.....	15