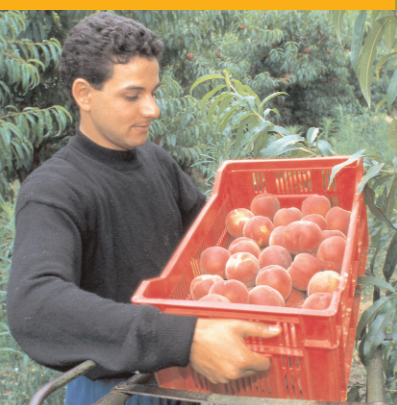


ÉTUDES

La population des exploitants agricoles en 2006



JANVIER
2008

L'essentiel
et plus encore



santé
famille
retraite
services

JANVIER 2008

LA POPULATION DES EXPLOITANTS AGRICOLES EN 2006

DIRECTION DES ETUDES, DES REPERTOIRES
ET DES STATISTIQUES

Responsable de la publication :

Véronique MOYNE ☎ 01 41 63 80 02
moyne.veronique@ccmsa.msa.fr

Département "Cotisations"

Marc PARMENTIER ☎ 01 41 63 80 77
parmentier.marc@ccmsa.msa.fr

Étude réalisée par :

Françoise THIBAUDOT ☎ 01 41 63 82 99
thibaudot.francoise@ccmsa.msa.fr

SOMMAIRE

SYNTHESE	3
METHODOLOGIE	3
CHAMP DE LA POPULATION	3
1 - LA DIMENSION SOCIO-ECONOMIQUE	3
1.1 - En 2006, le régime agricole recense 535 000 chefs d'exploitation ou d'entreprise.....	3
1.2 - L'élevage bovin lait est l'activité principale de 95 000 chefs d'exploitation.....	4
1.3 - La superficie totale mise en valeur par les chefs d'exploitation continue à diminuer.....	5
2 - LES FEMMES DANS L'AGRICULTURE	7
2.1 - En 2006, les femmes représentent le quart des chefs d'exploitation ou d'entreprise.....	7
2.2 - Baisse de plus en plus importante du nombre de femmes ayant le statut de conjointes actives dans l'exploitation	7
3 - LA DEMOGRAPHIE.....	8
3.1 - L'âge moyen reste stable.....	8
3.2 – Baisse du nombre d'exploitants de moins de 35 ans	9
3.3 - Stabilisation des terres libérables entre 2005 et 2006	10
4 - LES CHANGEMENTS STRUCTURELS	11
4.1 - Une majorité d'exploitants établis en nom personnel	11
4.2 - Régime d'imposition : la part des exploitants imposés au réel continue sa progression.....	12
5 - LES REVENUS	13
5.1 - L'assiette brute de cotisation est en baisse	13
5.2 – Baisse du revenu professionnel chez les exploitants au réel en 2005	14
5.3 – Légère hausse de l'assiette brute moyenne entre 2005 et 2006.....	16
ANNEXE.....	17
CARTES, GRAPHIQUES ET TABLEAUX.....	18

SYNTHESE

Au 1er janvier 2006, 534 891 chefs d'exploitation ou d'entreprise agricole sont recensés en France, dont les trois quarts sont des hommes (405 069). Le nombre de chefs d'exploitation ou d'entreprise a diminué de 2,2% en un an. La moyenne d'âge est de 47 ans : 45,9 ans pour les hommes, 50,5 ans pour les femmes. Les classes d'âge les plus représentées chez les exploitants sont celles des 45-49 ans pour les hommes et des 55-59 ans chez les femmes.

Au 1er janvier 2006, la population des conjoints participant aux travaux et des conjoints collaborateurs est de 67 642 personnes ; elle est en baisse de 10,5% par rapport à l'année 2005.

Les aides familiaux sont 8 676 en 2006, ils étaient 9 456 en 2005, ce qui représente une diminution de 8,3%.

L'élevage bovin lait demeure l'activité dominante avec 94 718 chefs d'exploitation, suivie de celle des cultures céréalières et industrielles avec 85 221 chefs d'exploitation.

La superficie totale mise en valeur par l'ensemble des exploitants agricoles diminue de 0,8% entre 2005 et 2006. Dans le même temps, la superficie moyenne par exploitant passe de 45,6 à 46,4 ha.

Les exploitants établis en nom personnel sont 55% en 2006 ; ils étaient 56% en 2005.

La proportion nationale d'exploitants imposés au réel et mixte est de 67% contre 33% pour les exploitants au forfait.

L'assiette brute de cotisations diminue de 1,8% en 2006 ; elle baisse de 9,9% pour les exploitants au forfait et de 0,2% pour ceux imposés au réel.

La part de l'assiette brute des chefs d'exploitation ou d'entreprise au réel est de 84,6%.

METHODOLOGIE

Cette étude est une analyse descriptive de la population des chefs d'exploitation.

L'assiette de cotisations des exploitants au réel au titre d'une année n s'obtient soit par la moyenne des revenus agricoles (revenus professionnels) déclarés aux services fiscaux au cours des trois années n-3, n-2, n-1, soit par une assiette annuelle n-1.

CHAMP DE LA POPULATION

Il s'agit de tous les chefs d'exploitation ou d'entreprise (personnes physiques, membres de GAEC ou de sociétés) en activité qui cotisent à l'une ou à l'ensemble des quatre branches de sécurité sociale : maladie, prestations familiales, vieillesse, accidents du travail. Les cotisants de solidarité sont exclus de l'analyse ainsi que les jeunes chefs d'exploitation installés après le 1^{er} janvier 2006. Ces derniers cotisent uniquement en Assurance Accident du Travail des Exploitants Agricoles (ATEXA) durant l'année de leur installation.

1 - LA DIMENSION SOCIO-ECONOMIQUE

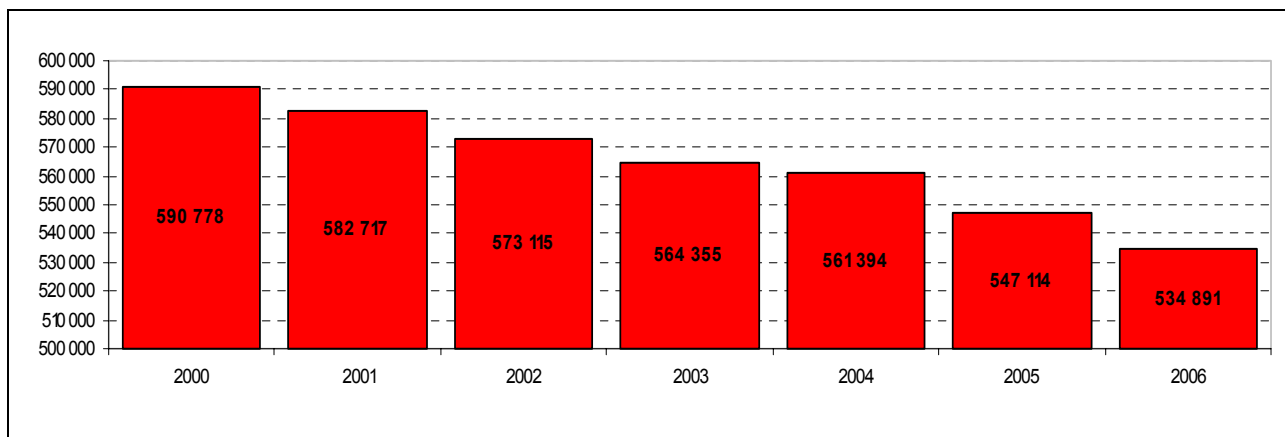
1.1 - En 2006, le régime agricole recense 535 000 chefs d'exploitation ou d'entreprise

La baisse du nombre de chefs d'exploitation (Graphique 1) se poursuit. Elle est de 2,2% par rapport à 2005 (-2,5% entre 2004 et 2005). Elle est plus importante dans les départements de la Savoie, de l'Isère, des Pyrénées-Orientales, de la Dordogne, du Rhône ou du Vaucluse.

A l'inverse, leur nombre augmente légèrement dans les départements du Val-de-Marne, des Yvelines, des Hauts-de-Seine et de Paris mais cela est peu significatif car c'est notamment en Ile-de-France que les chefs d'exploitations ou d'entreprise sont les moins nombreux (Carte 1).

Graphique 1

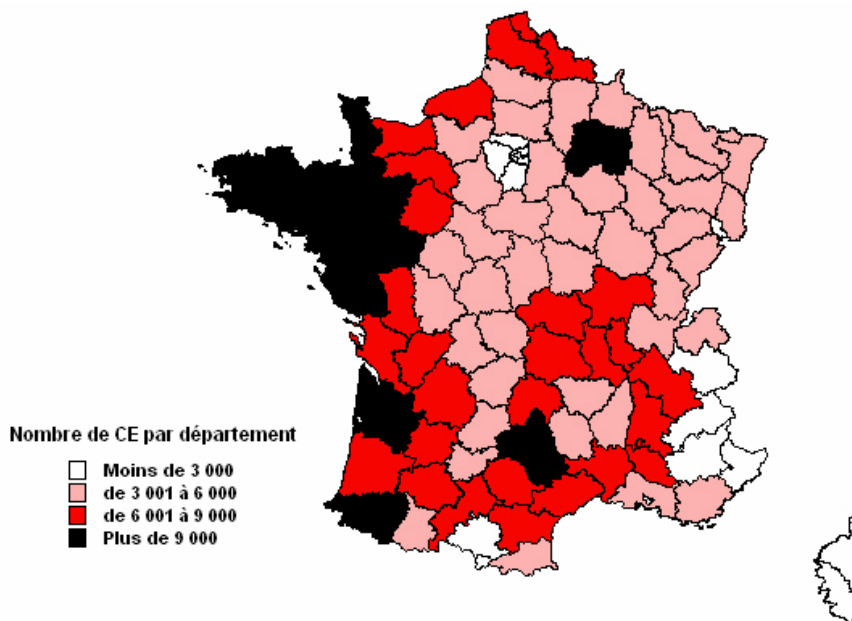
**EVOLUTION DU NOMBRE DE CHEFS D'EXPLOITATION
DES ANNEES 2000 A 2006**



Source : MSA

Carte 1

**NOMBRE DE CHEFS D'EXPLOITATION OU D'ENTREPRISE
PAR DEPARTEMENT EN 2006**



France entière : 534 891

Source : MSA

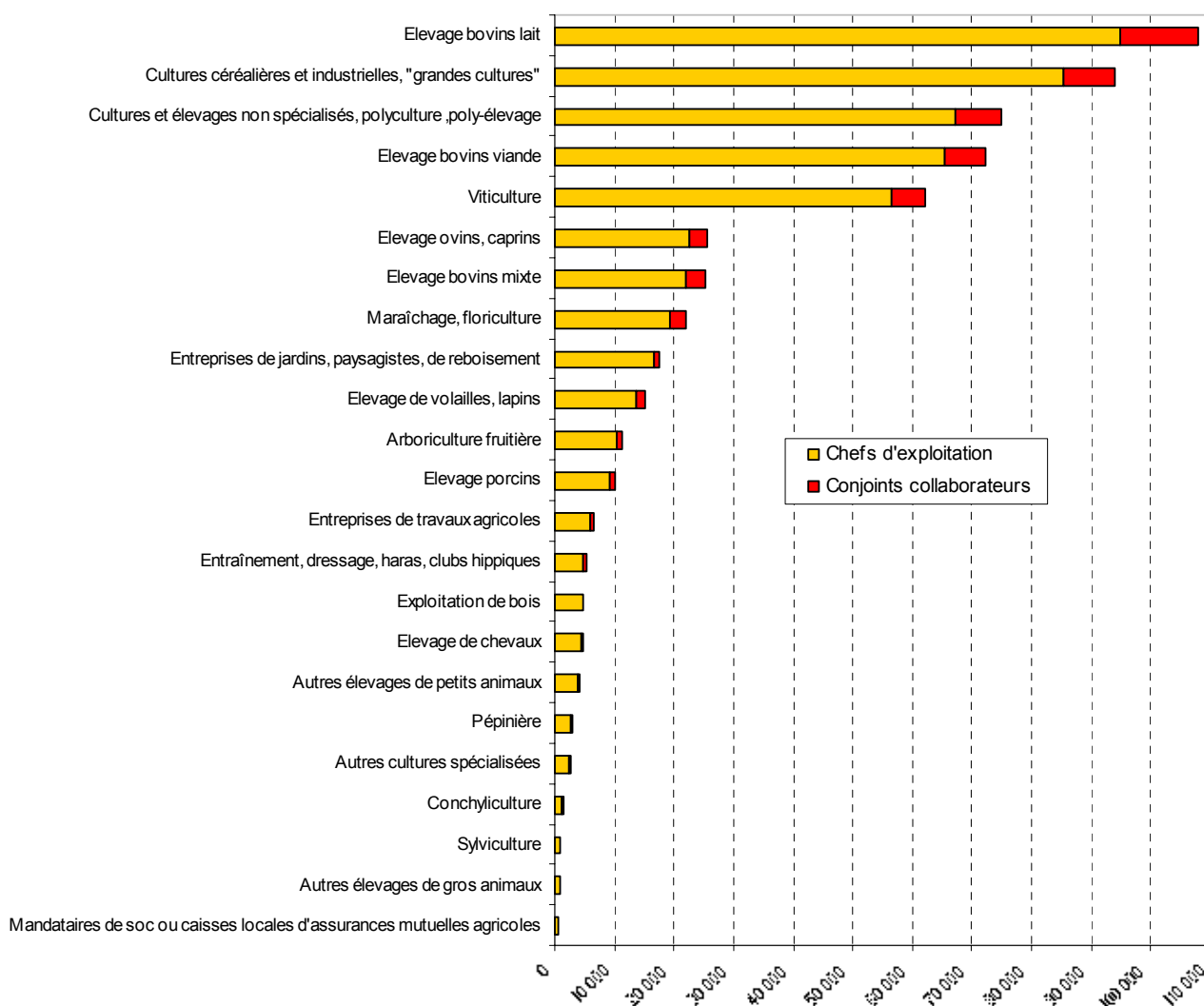
1.2 - L'élevage bovin lait est l'activité principale de 95 000 chefs d'exploitation.

L'élevage bovin lait reste l'activité principalement exercée par 94 718 chefs d'exploitation.

Puis arrivent les cultures céréalières et industrielles (85 221 chefs), les cultures et élevages non spécialisés (67 062 chefs) et l'élevage bovin viande (65 432 chefs) (graphique 2).

Graphique 2

EFFECTIFS DES CHEFS D'EXPLOITATION ET DE CONJOINTS DE CHEFS D'EXPLOITATION OU D'ENTREPRISE SELON LA CATEGORIE DE RISQUE ATEXA EN 2006



Source : MSA

Champ : France métropolitaine hors Alsace-Moselle, les trois départements concernés relevant d'un régime spécifique pour les accidents du travail.

Ces données ne prennent pas en compte également les chefs d'exploitation ou d'entreprise non assurés à l'ATEXA (branche accidents du travail), essentiellement les artisans ruraux.

1.3 - La superficie totale mise en valeur par les chefs d'exploitation continue à diminuer

La superficie totale en 2006 est de 24,8 millions ha contre 25 millions ha en 2005, soit une diminution de 0,8%.

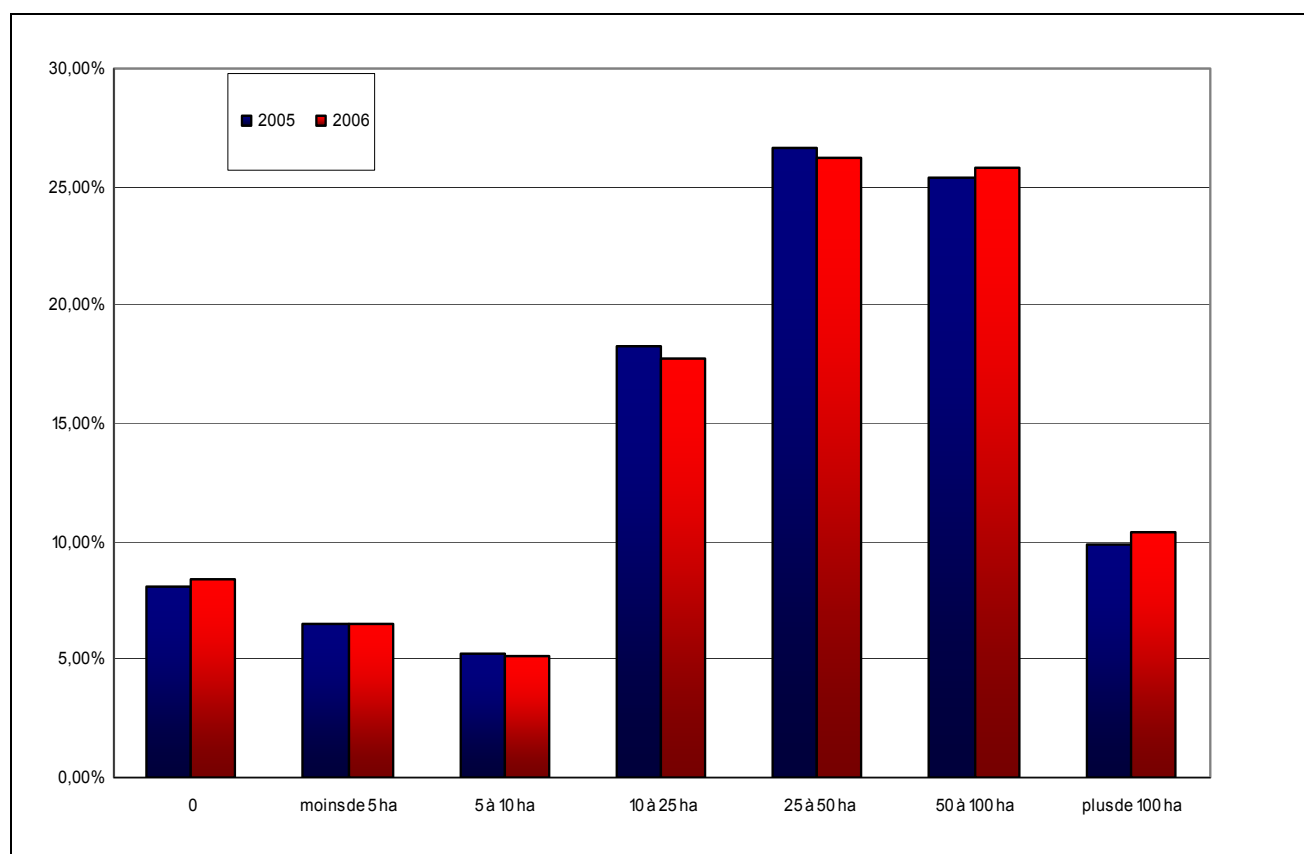
La superficie moyenne par exploitant continue la progression observée en 2005, passant de 45,6 hectares en 2005 à 46,4 hectares en 2006.

- 8% des chefs d'exploitation sont des exploitants hors-sol et des chefs d'entreprise dont la superficie est nulle.
- 29% des chefs d'exploitation possèdent moins de 25 ha (cette catégorie n'inclut pas la précédente).
- 26% des chefs d'exploitation ont une superficie comprise entre 25 et 49 hectares.
- 26% des chefs d'exploitation exploitent une superficie comprise entre 50 et 99 hectares.
- 11% des chefs exploitent une superficie supérieure à 100 ha.

Ces données sont sensiblement les mêmes qu'en 2005 (graphique 3).

Graphique 3

REPARTITION DES CHEFS D'EXPLOITATION SELON LA SUPERFICIE EXPLOITEE
EN 2005 ET 2006 (EN %)



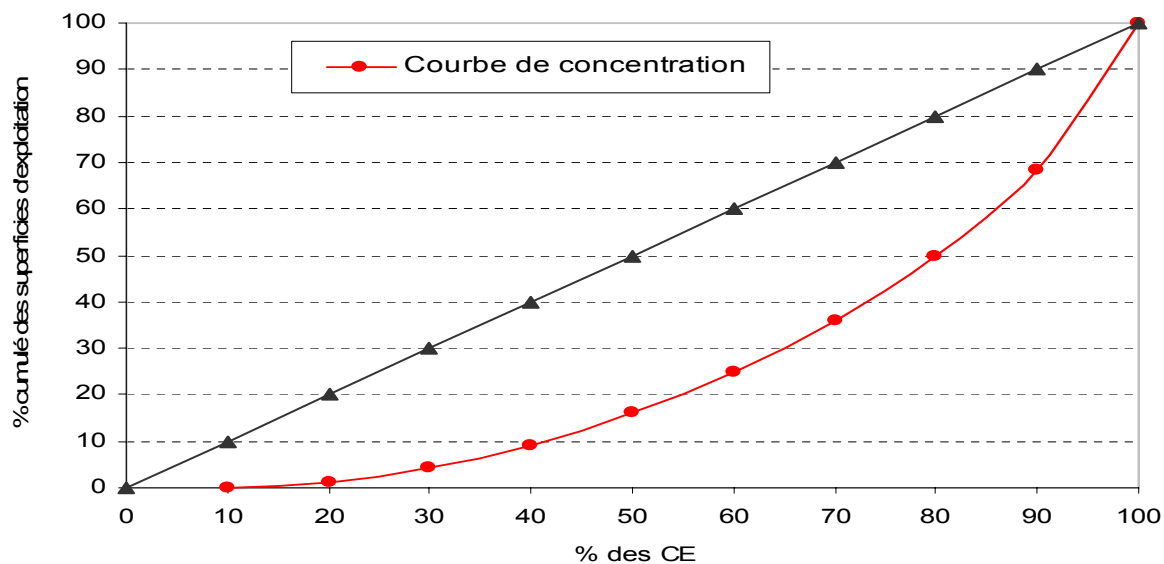
Source : MSA

La concentration des terres est toujours aussi importante :

- 20% des exploitants se partagent un peu plus de 1% de la superficie totale
- 60% des exploitants occupent le quart de la superficie totale
- A l'inverse, 10% des exploitants ayant les plus grandes superficies occupent 31% de la superficie totale (graphique 4).

Graphique 4

CONCENTRATION DES TERRES DES CHEFS D'EXPLOITATION EN 2006
(Y COMPRIS LES EXPLOITANTS « SANS TERRES »)



Source : MSA

2 - LES FEMMES DANS L'AGRICULTURE

2.1 - En 2006, les femmes représentent le quart des chefs d'exploitation ou d'entreprise

En 2006, 129 822 exploitants sont des femmes, soit 24% des exploitants (carte 2).

Les femmes chefs d'exploitation sont les plus nombreuses en Bretagne, dans la Manche, la Mayenne, la Marne, l'Aveyron et les Pyrénées-Atlantiques.

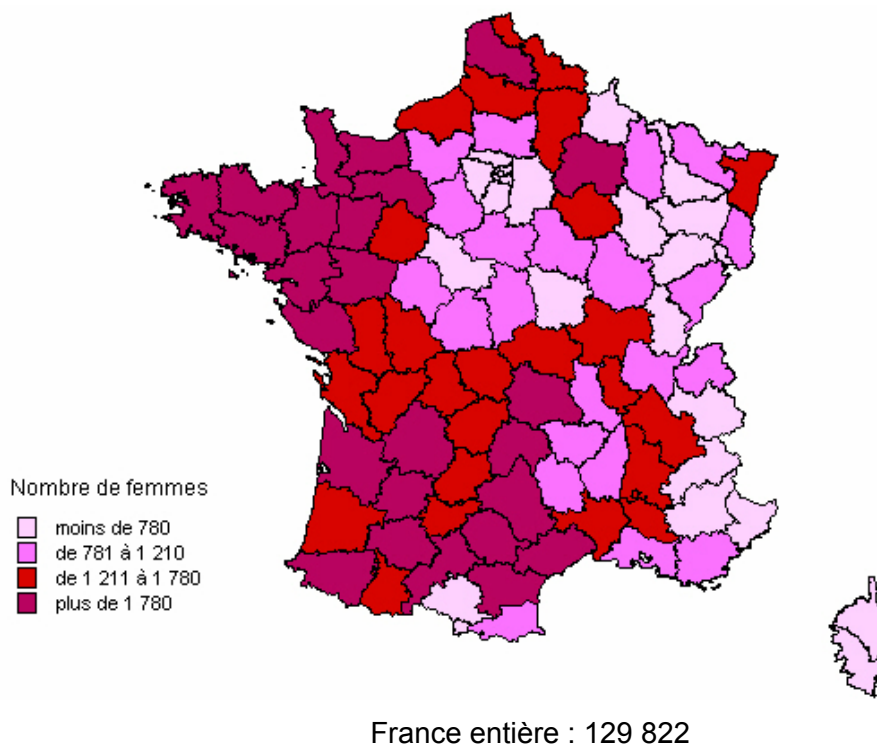
A l'opposé elles sont moins nombreuses en Ile-de-France, dans les Hautes-Alpes, les Alpes-Maritimes, la Meurthe-et-Moselle, la Haute-Saône et le Territoire de Belfort.

La superficie moyenne de leur exploitation est d'environ 36,3 ha contre 49,6 ha pour les hommes.

L'âge moyen des femmes est de 50,5 ans alors qu'il est de 46 ans pour les hommes.

Carte 2

NOMBRE DE FEMMES CHEFS D'EXPLOITATION EN 2006



Source : MSA

2.2 - Baisse de plus en plus importante du nombre de femmes ayant le statut de conjointes actives dans l'exploitation

Il est recensé 67 642 conjoints de chefs d'exploitation en 2006 ; ils étaient 75 595 en 2005, soit une diminution de 10,5%. Cette baisse ne cesse de s'accroître, en 2000 ils étaient 104 047.

En 2006, les femmes conjointes de chefs d'exploitation sont au nombre de 61 521 et représentent 91% des conjoints. Elles étaient 69 131 en 2005, soit une diminution de 11,0%.

3 - LA DEMOGRAPHIE

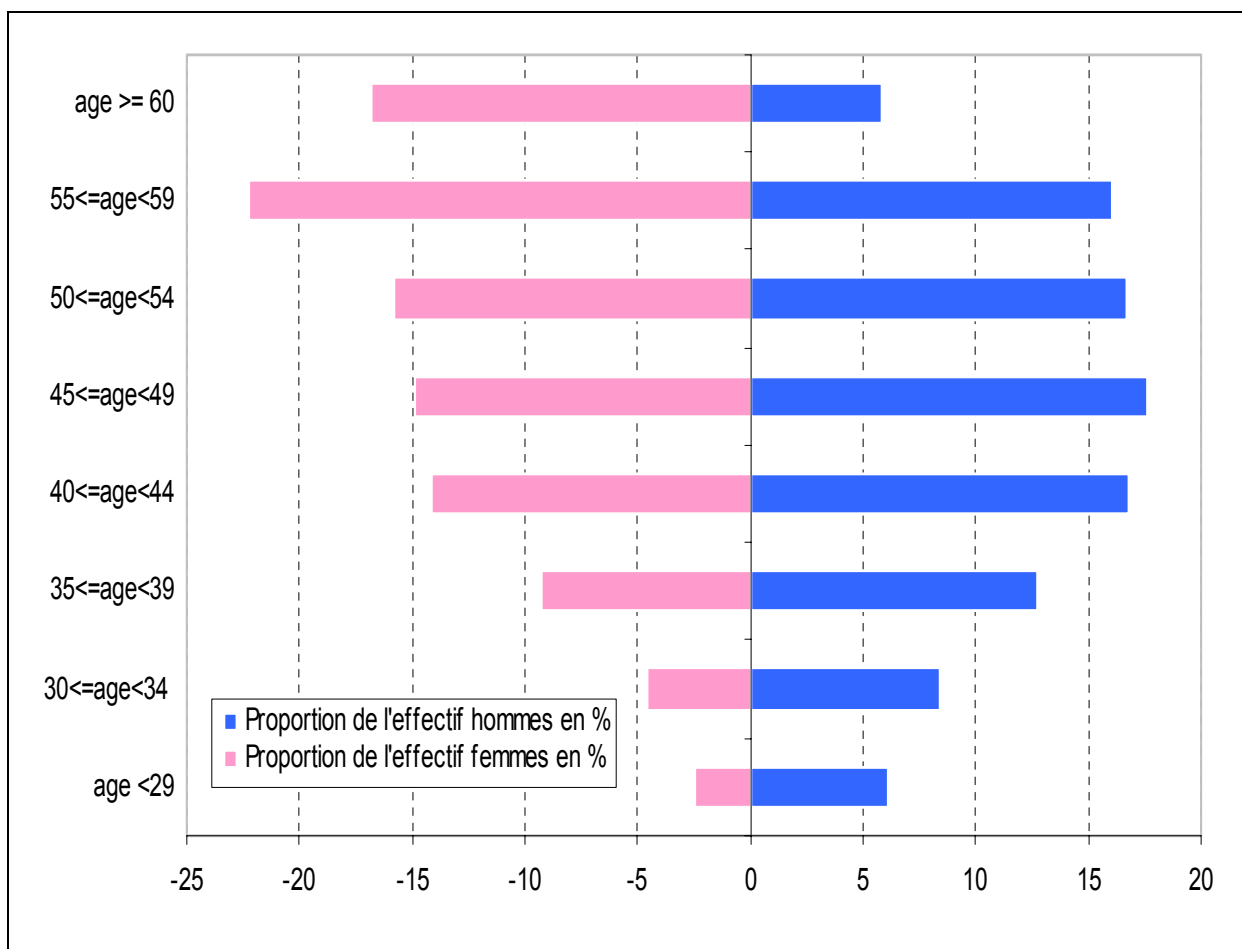
3.1 - L'âge moyen reste stable

En 2006, l'âge moyen du chef d'exploitation est de 47 ans. L'âge moyen des hommes reste stable à 46 ans. Les classes d'âge masculines les plus représentées sont celles comprises entre 40 et 60 ans ; 67% des hommes chefs d'exploitation sont inclus dans cette tranche.

Les femmes, nettement moins nombreuses, sont âgées en moyenne de 50,5 ans. Les classes d'âge féminines prépondérantes sont celles des 50 ans et plus ; elles représentent 54,8% de l'effectif total des femmes chefs d'exploitation (graphique 5).

Graphique 5

PYRAMIDE DES AGES DES CHEFS D'EXPLOITATION EN 2006



Source : MSA

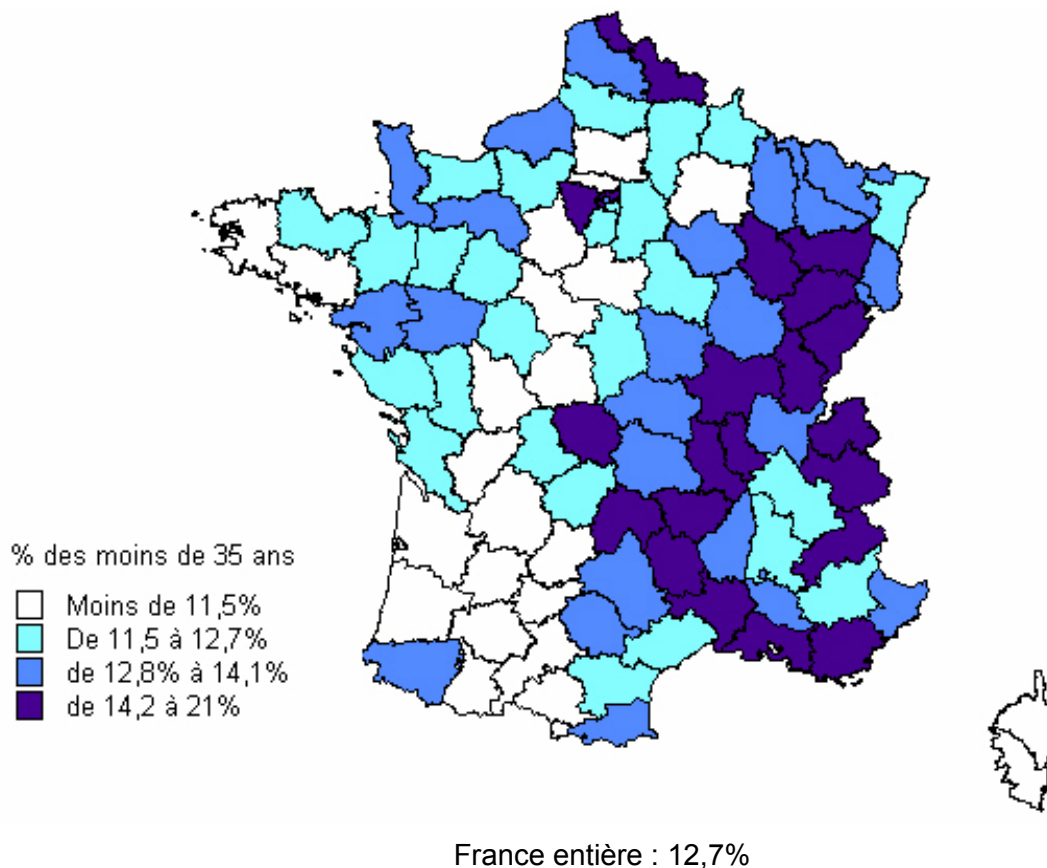
3.2 – Baisse du nombre d'exploitants de moins de 35 ans

Le nombre d'exploitants de moins de 35 ans baisse de 4,1% par rapport à l'année 2005 (4,5% entre 2004 et 2005). Ils représentent 12,7% de l'ensemble de la population des exploitants en 2006.

La moitié est de la France, la Haute-Savoie ou la Lozère ont les taux les plus élevés de jeunes agriculteurs. Les taux les plus faibles se situent dans le Gers, le Lot-et-Garonne ou en Corse (carte 3).

Carte 3

PROPORTION D'EXPLOITANTS DE MOINS DE 35 ANS EN 2006



Source : MSA

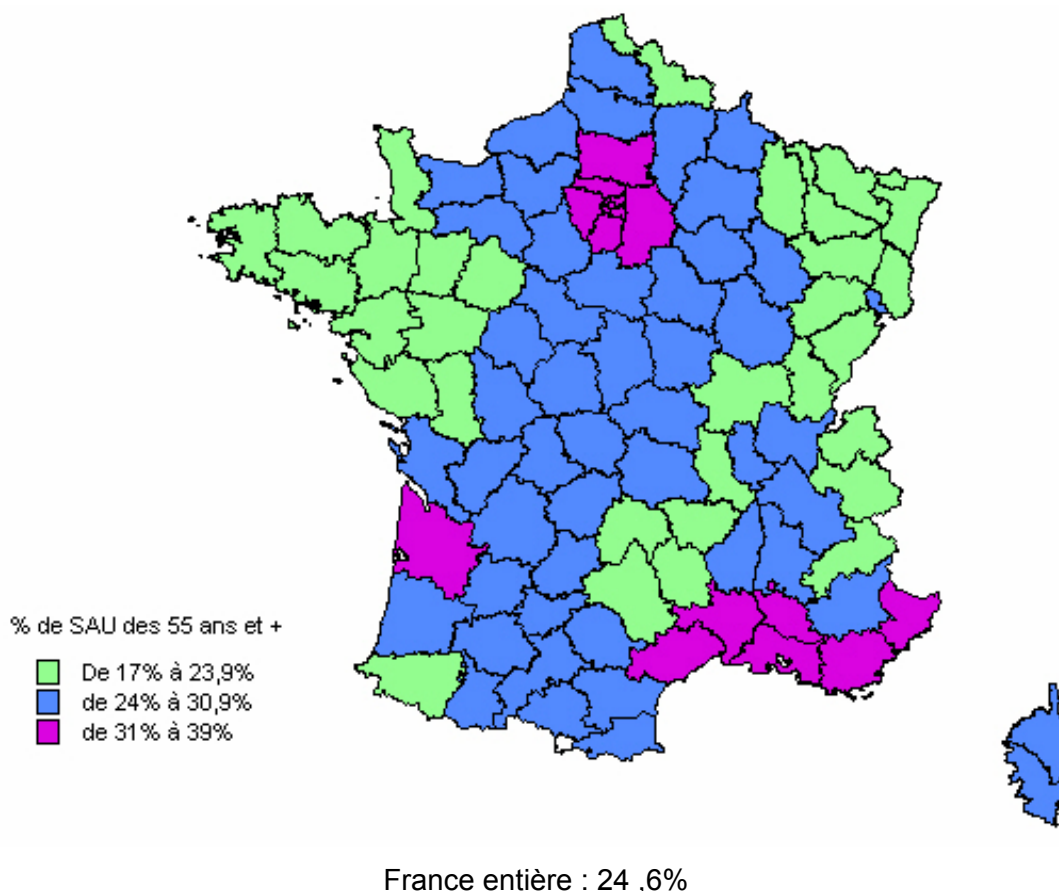
3.3 - Stabilisation des terres libérables entre 2005 et 2006

Les exploitants quittant l'agriculture d'ici à 5 ans du fait de leur âge, 55 ans et plus, sont susceptibles de libérer leurs terres. Cette superficie, dite libérable, passe de 6,1 millions d'ha en 2006 contre 6 millions d'ha en 2005, soit une hausse de 1,7%. Entre 2004 et 2005, l'augmentation était de 3,2%.

Parmi les principaux départements concernés par le phénomène de reprise dans les 5 prochaines années, figurent les Alpes-Maritimes, les Bouches-du-Rhône, le Gard, la Gironde, l'Hérault, l'Oise, le Var, le Vaucluse ainsi que les départements de la région Ile-de-France (carte 4).

Carte 4

PROPORTION DES TERRES LIBÉRABLES D'ICI 5 ANS



Source : MSA

4 - LES CHANGEMENTS STRUCTURELS

4.1 - Une majorité d'exploitants établis en nom personnel

La part de chefs d'exploitation établis en nom personnel est de 55% de la population (contre 56% en 2005) ; elle représente 292 555 exploitants. Cette forme juridique continue régulièrement à décroître au profit des formes sociétaires (tableau 1).

Les départements suivants : Alpes-Maritimes, Corse, Hautes-Pyrénées et Var recensent plus de 80% d'exploitants en forme individuelle. A l'opposé, c'est le département de la Vendée qui en comptabilise le moins avec 35%.

Les 45% restants de la population sont donc établis sous formes sociétaires et se décomposent comme suit : 18% en GAEC, 16% en EARL et 11% en autres sociétés.

Tableau 1

EVOLUTION DE LA FORME INDIVIDUELLE DES ANNEES 2000 A 2006

Années	Chefs d'exploitation sous forme individuelle	Total des chefs d'exploitation	% de CE sous forme individuelle par rapport à l'ensemble des CE
2000	377 670	590 780	64%
2001	362 679	582 717	62%
2002	347 920	572 915	61%
2003	334 694	564 110	59%
2004	326 332	561 394	58%
2005	307 373	547 114	56%
2006	292 555	534 891	55%

Source : MSA

4.2 - Régime d'imposition : la part des exploitants imposés au réel continue sa progression

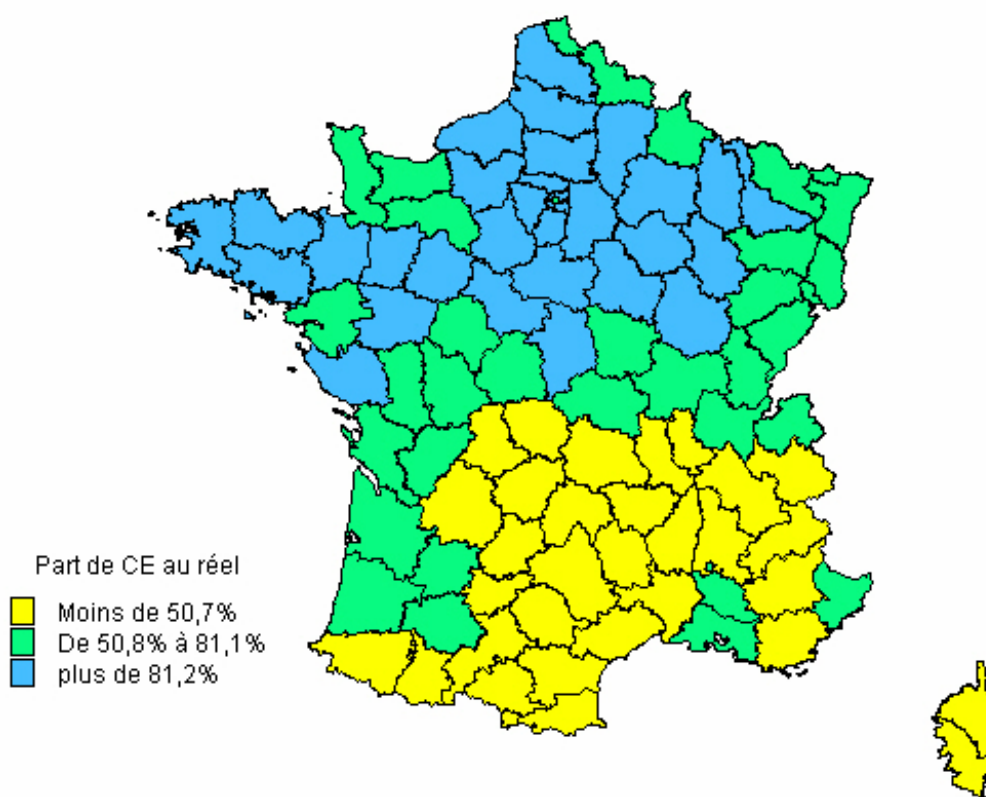
En 2006, la part d'exploitants imposés au réel poursuit son augmentation avec 66% des effectifs (contre 64% en 2005). Le nombre d'exploitants imposés au réel passe de 352 000 en 2005 à 359 000 en 2006, soit une hausse de 2,1%.

Le nombre d'exploitants imposés au régime du forfait poursuit sa baisse. En 2006 ils sont 176 000 alors qu'ils étaient 195 000 en 2005, soit une diminution de 10,1%.

Concernant le contraste entre les départements, le constat reste quasiment le même que les années précédentes : une grande partie nord de la France majoritairement imposée au réel, et une moitié sud majoritairement imposée au forfait (carte 5).

Carte 5

PROPORTION DE CHEFS D'EXPLOITATION AU REEL EN 2006



France entière : 65%

Source : MSA

5 - LES REVENUS

5.1 - L'assiette brute de cotisation est en baisse

L'assiette brute de cotisation des exploitants agricoles baisse de 1,8% entre 2005 et 2006, (-1% entre 2004 et 2005), et représente un montant de 6,2 milliards €.

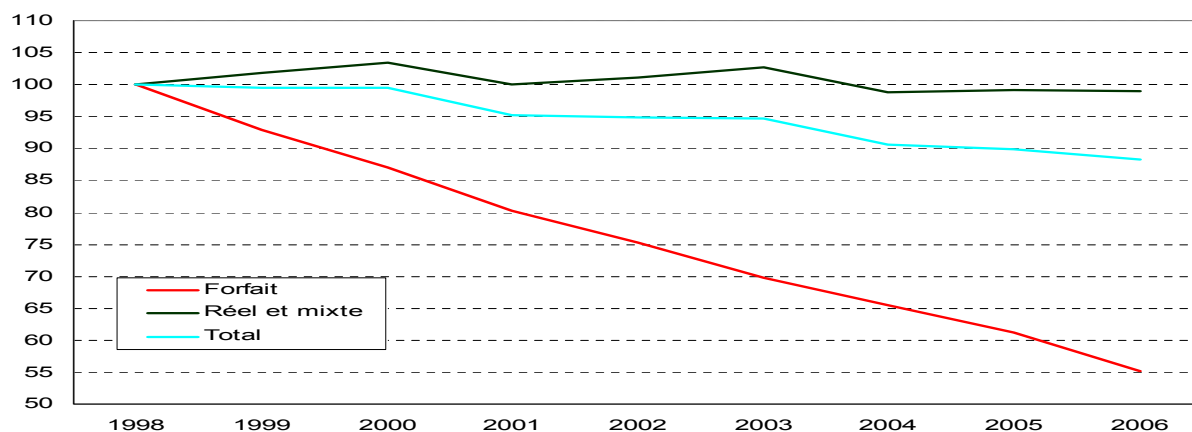
L'évolution de l'assiette brute totale est étroitement liée à celle des exploitants au réel (graphique 6).

Le montant de l'assiette brute des exploitants au réel représente 85% de l'assiette brute de cotisations, soit 5,2 milliards € en 2006. Ce montant reste inchangé par rapport à l'année 2005.

Le montant de l'assiette brute forfaitaire continue à décroître passant de 1,1 milliards d'euros en 2005 à 1 milliard d'euros en 2006, soit une baisse de 9,9%.

Graphique 6

**ÉVOLUTION DES ASSIETTES DE COTISATION DES EXPLOITANTS AGRICOLES DE 1998 A 2006
INDICES BASE 100 EN 1998**

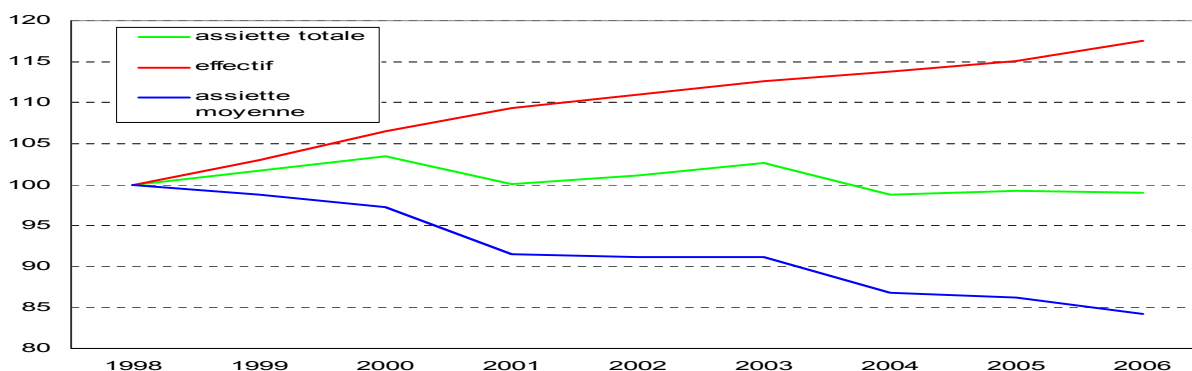


Source : MSA

L'assiette moyenne de prélèvement des cotisations pour les exploitants au réel diminue de 2,2% entre 2005 et 2006 passant de 14 922 € à 14 587 €. Entre 2004 et 2005 la baisse était de 0,7% (graphique 7).

Graphique 7

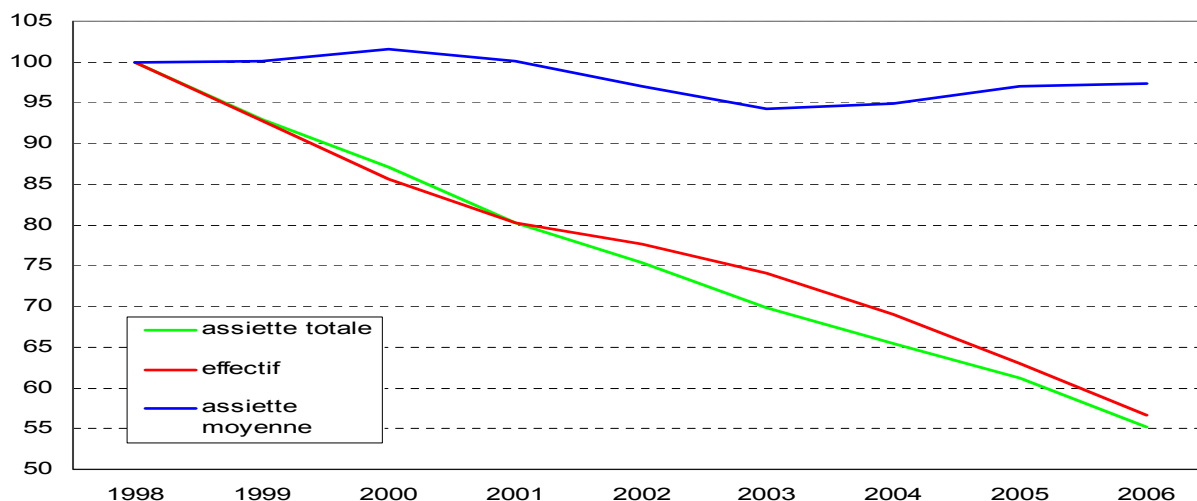
**ÉVOLUTION DES EFFECTIFS, ASSIETTES BRUTES TOTALES ET MOYENNES
DES EXPLOITANTS AU REEL DE 1998 A 2006
INDICES BASE 100 EN 1998**



Source : MSA

Celle des exploitants imposés au forfait reste stable, 5 421 € contre 5 410 € l'année précédente, soit une hausse de 0,20% (graphique 8).

Graphique 8
ÉVOLUTION DES EFFECTIFS, ASSIETTES BRUTES TOTALES ET MOYENNES
DES EXPLOITANTS AU FORFAIT
DE 1998 A 2006 - INDICES BASE 100 EN 1998

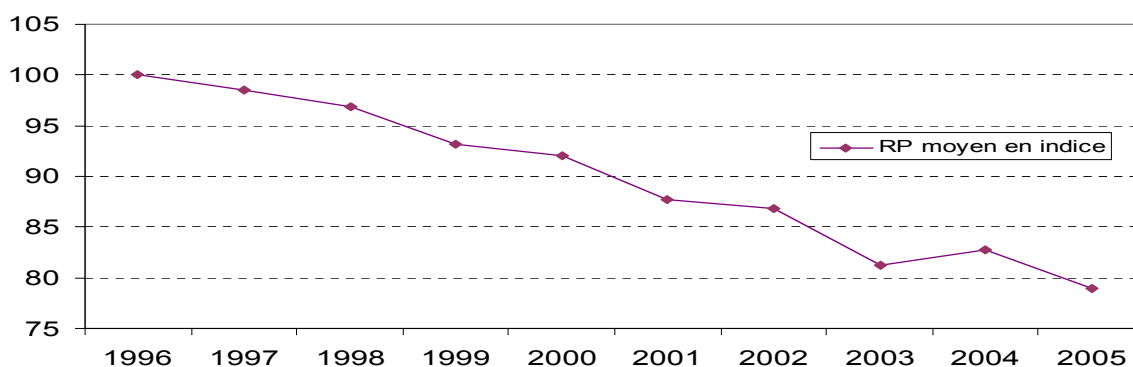


Source : MSA

5.2 – Baisse du revenu professionnel chez les exploitants au réel en 2005

En baisse continue de 1996 à 2003, puis en légère hausse en 2004, le revenu professionnel moyen des exploitants au réel baisse à nouveau au cours de l'année 2005 (graphique 9).

Graphique 9
ÉVOLUTION DU REVENU PROFESSIONNEL MOYEN DES EXPLOITANTS AU REEL
DE 1996 A 2005 - INDICES BASE 100 EN 1996



Source : MSA

L'évolution du revenu professionnel moyen des exploitants au réel ne permet donc pas d'expliquer certaines variations de l'assiette moyenne de ces mêmes exploitants (graphique 10).

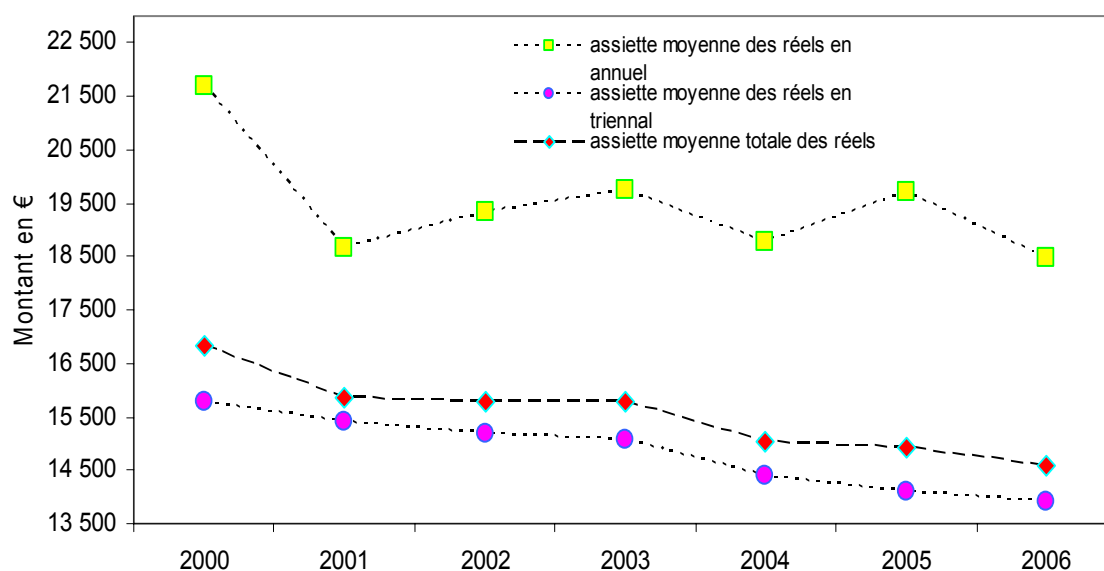
Pour expliquer ces variations, il faut, parmi les exploitants au réel, séparer :

- ceux dont l'assiette est calculée sur une moyenne triennale de revenu (années n-1, n-2, n-3)
- ceux ayant opté pour une assiette annuelle, calculée à partir des revenus de l'année n-1

La proportion des chefs d'exploitation cotisant sur une assiette triennale est très importante, elle oscille autour des 85% depuis plusieurs années. Depuis l'année 2000, ces chefs d'exploitation voient leur assiette moyenne décroître de manière plutôt régulière, ce qui n'est pas vraiment le cas pour les chefs en option annuelle, l'évolution de leur assiette moyenne étant moins régulière (graphique 10).

Graphique 10

ÉVOLUTION DE L'ASSIETTE TRIENNALE ET EN OPTION ANNUELLE DES EXPLOITANTS AU REEL DE 2000 A 2006



Source : MSA

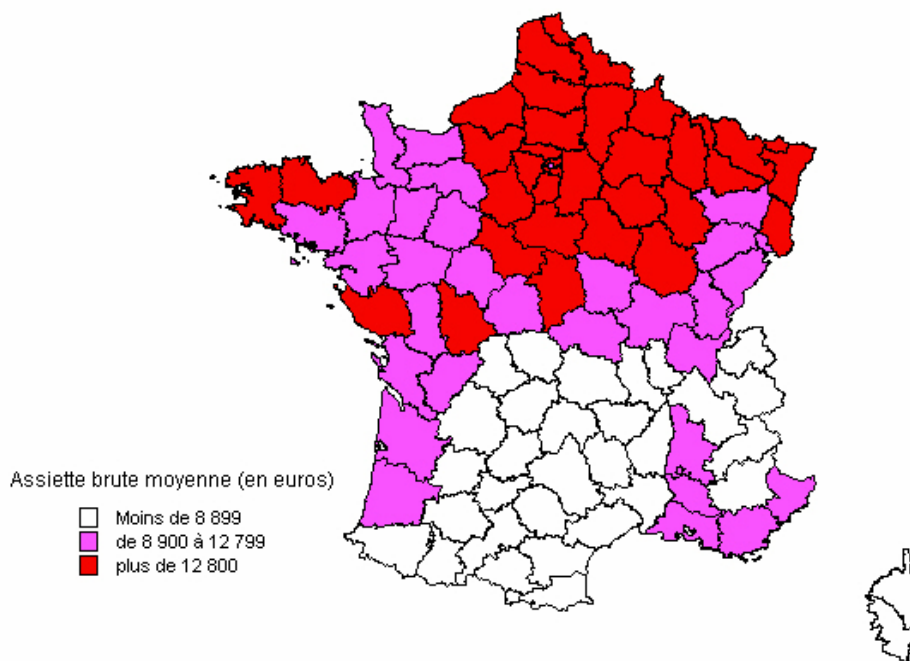
5.3 – Légère hausse de l'assiette brute moyenne entre 2005 et 2006

L'assiette brute moyenne nationale est de 11 576 euros ; elle était de 11 525 euros en 2005.

La répartition des niveaux moyens d'assiette par département est influencée par les poids très différents des populations de chefs au réel dans chacun des départements. Le nombre important de chefs au forfait dans le sud de la France tire les assiettes moyennes vers le bas dans cette partie de l'hexagone (carte 6).

Carte 6

ASSIETTE BRUTE MOYENNE PAR DEPARTEMENT EN 2006



France entière : 11 576 euros

Source : MSA

ANNEXE

Chiffres clés des chefs d'exploitation ou d'entreprise agricole en 2006

- | | |
|--|---|
| <ul style="list-style-type: none">▪ 534 891 chefs d'exploitation au 1^{er} janvier 2006.▪ Superficie globale : 25 millions ha▪ Superficie moyenne de l'exploitant : 46,4 ha▪ Age moyen de l'exploitant : 47 ans▪ Proportion de moins de 35 ans : 12,7%▪ Proportion de 55 ans et plus : 26%▪ Proportion de femmes : 24%▪ Proportion de femmes de 55 ans et plus parmi les femmes : 39% | <ul style="list-style-type: none">▪ Proportion d'exploitants au réel : 65,8%▪ Assiette brute totale de cotisations : 6,2 milliards €▪ Assiette brute moyenne au forfait : 5 421 €▪ Assiette brute moyenne au réel : 14 587€▪ Proportion d'exploitants en nom personnel : 54,7%▪ Proportion d'exploitants en GAEC : 18,1%▪ Proportion d'exploitants en EARL : 16,0%▪ Proportion d'exploitants en société autres que GAEC et EARL : 11,3%. |
|--|---|

Cartes, Graphiques et Tableaux



Liste des cartes

Carte 1 : nombre de chefs d'exploitation ou d'entreprise par département en 2006	4
Carte 2 : nombre de femmes chefs d'exploitation en 2006	8
Carte 3 : proportion d'exploitants de moins de 35 ans en 2006	10
Carte 4 : proportion des terres libérables d'ici 5 ans	11
Carte 5 : proportion de chefs d'exploitation au réel en 2006	13
Carte 6 : assiette brute moyenne par département en 2006	17



Liste des graphiques

Graphique 1 : évolution du nombre de chefs d'exploitation des années 2000 à 2006	4
Graphique 2 : effectifs des chefs d'exploitation et de conjoints de chefs d'exploitation ou d'entreprise selon la catégorie de risque ATEXA en 2006	5
Graphique 3 : répartition des chefs d'exploitation selon la superficie exploitée en 2005 et 2006 (en %)	6
Graphique 4 : concentration des terres des chefs d'exploitation en 2006 (y compris les exploitants « sans terres »)	7
Graphique 5 : pyramide des âges des chefs d'exploitation en 2006	9
Graphique 6 : évolution des assiettes de cotisation des exploitants agricoles de 1998 à 2006 - Indices base 100 en 1998	14
Graphique 7 : évolution des effectifs, assiettes brutes totales et moyennes des exploitants au réel de 1998 à 2006 - indices base 100 en 1998	14
Graphique 8 : évolution des effectifs, assiettes brutes totales et moyennes des exploitants au forfait de 1998 à 2006 - indices base 100 en 1998	15
Graphique 9 : évolution du revenu professionnel moyen des exploitants au réel de 1996 à 2005 - indices base 100 en 1996	15
Graphique 10 : évolution de l'assiette triennale et en option annuelle des exploitants au réel de 2000 à 2006	16



Liste des tableaux

Tableau 1 : évolution de la forme individuelle des années 2000 à 2006	12
---	----